

УДК 159.92

**ИССЛЕДОВАНИЕ ВЛИЯНИЯ ОБУЧЕНИЯ В ВУЗЕ
НА ИЗМЕНЕНИЕ ПСИХОЭМОЦИОНАЛЬНЫХ ХАРАКТЕРИСТИК ЛИЧНОСТИ СТУДЕНТОВ
МЕХАНИЧЕСКОГО ФАКУЛЬТЕТА КЕМТИПП**

Н. А. Балабаева, Л. В. Порхачева, Е. А. Маслова, В. П. Михайлова

**INVESTIGATION OF THE INFLUENCE OF STUDYING IN THE UNIVERSITY
ON PSYCHO-EMOTIONAL CHARACTERISTICS CHANGES OF STUDENTS' PERSONALITY
FOR MECHANICAL DEPARTMENT KEMTIFI**

N. A. Balabaeva, L. V. Porhacheva, E. A. Maslova, V. P. Mikhaylova

В статье рассматривается проблема изменения некоторых личностных характеристик студентов в процессе обучения в вузе в зависимости от качества их обучения (отличники, эффективные, троечники и неэффективные).

This article deals with the problem of changing some personal characteristics of students during the process of study of higher educational institution according to the quality of theirs studying efficient, inefficient.

Ключевые слова: интеллект, волевая регуляция, рефлексия, саморегуляция, эмпатия.

Key words: intellect, will regulation, reflection, self-regulation, empathy.

Изменения жизненных условий ведёт к существенным переменам личности человека, особенно молодого. Поэтому меняются и студенты по сравнению со студентами «прошлых лет».

Изначально процесс выбора профессии многих молодых людей стал более прагматичным, целенаправленным и соответствующим переменам в обществе. Ценность образования, имеющего когда-то социокультурную, личностную и статусную привлекательность, осталась в прошлом. Соответственно и у студентов сформировались качества, позволяющие им легче адаптироваться к сложностям жизни в условиях рынка. Но при этом утратились важные качества, такие как эрудированность, студенты стали менее интеллигентными, менее трудолюбивыми (в учёбе), менее требовательными к себе и жёсткими к другим [6, с. 122].

Термин «студент» латинского происхождения, означает «усердно работающий», занимающийся, т. е. усердно овладевающий знаниями [4].

Для студенческого возраста характерны оптимальные уровни развития личностных способностей. Нарастающие интеллектуальные и физические силы скрывают в себе иллюзии, что это будет длиться вечно, лучшая жизнь ещё впереди и всего задуманного можно легко достичь.

Но специалисты по психологии отмечают (Б. Г. Ананьев, А. В. Дмитриев, В. Т. Лисовский и др.) [1], что способность человека в 17 – 19 лет к социальной регуляции своего поведения развита не в полной мере. Этот возраст бескорыстных жертв и полной самоотдачи, нередко сопровождается отрицательным проявлением, немотивированным риском, неумением предвидеть последствия своих поступков, в основе которых могут быть не всегда достаточные мотивации. Юношеский возраст, по Эриксону, строится вокруг кризиса идентичности, одной из линий которого является формирование «негативной идентичности», отказ от самоопределения и выбор отрицательных образцов для подражания [9].

Поступление в вуз укрепляет веру молодого человека в собственные силы и способности, надежду на полноценную и интеллектуальную жизнь. Но одновременно на II-III курсах возникает вопрос о профессиональном самоопределении. В то же время некоторые студенты принимают решения в общем избежать работы по специальности, наблюдаются сдвиги в настроении - от восторженного в первые месяцы учёбы до скептического при оценке вузовского режима, системы преподавания, отдельных преподавателей и т. п.

Часто профессиональный выбор человека определяется случаем. Такие ошибки дорого обходятся личности и обществу. Но тем не менее за время обучения в вузе, у студентов происходит развитие всех уровней психики. Они определяют направленность ума человека, т. е. формируют склад мышления, который формирует профессиональную направленность личности.

В целом развитие личности студента как будущего специалиста с высшим образованием идёт в направлении [4]:

- укрепляется идейная убеждённость, профессиональная направленность, развиваются необходимые способности;
- совершенствуются, «профессионализируются» психические процессы;
- повышаются чувство долга, ответственность за успех профессиональной деятельности, рельефно выступает индивидуальность студента;
- растут притязания студента в области своей будущей профессии;
- растёт общая зрелость и устойчивость личности молодого человека;

Таковы общие тенденции развития личности студента.

Успешность обучения студентов зависит от многочисленных факторов. Одними из важнейших является его интеллектуальное развитие и волевые качества личности.

Исследования российских учёных доказывают, что первокурсники не всегда успешно овладевают знаниями не потому, что получили слабую базовую подготовку в школе, а потому, что у них не сформированы такие черты личности, как готовность к учёбу, способность самостоятельно обучаться, контролировать и оценивать себя, владеть своими способностями познавательной деятельности, умение правильно распределять рабочее время для самостоятельной подготовки. Приученные к ежедневной опеке и проверке в школе, первокурсники не умеют принимать элементарные решения. У них не развиты навыки самообразования и самовоспитания. Переступив порог вуза, студент попадает в иную обстановку: лекции, лекции, а если семинар, к нему тоже не всегда нужно готовиться. Не надо каждый день учить, решать, запоминать. Возникает мнение о кажущейся лёгкости обучения в первом семестре, формируется уверенность в возможности всё наверстать и освоить перед сессией. Расплата же наступит на сессии.

Можно выделить три типа деятельности и поведения студентов в сфере обучения и познания [5].

1. Первый тип личности отличается комплексным подходом к целям и задачам обучения. Этот тип ориентирован на широкую специализацию, на разностороннюю профессиональную деятельность.

2. Второй тип личности склонен к узкой специализации. Его познавательная деятельность не выходит за рамки учебной программы. Система духовных подходов сужена рамками околопрофессиональных интересов.

3. Для третьего типа личности характерна деятельность, которая предполагает минимум усвоения знаний и приобретения навыков. Это тип менее творческий, менее активный и характерен для 30 % студентов.

По отношению к учёбе определяют пять групп студентов [5]:

– к первой группе относятся студенты, которые стремятся глубоко овладеть знаниями, методами самостоятельной работы. Интересы их затрагивает широкий круг знаний. Они активны во всех сферах учебной деятельности;

– ко второй группе относятся студенты, которые стремятся приобрести знания во всех сферах учебной деятельности. Но они нередко ограничиваются поверхностными знаниями. Их основной принцип – «лучше всё понемножку»;

– к третьей группе относятся студенты, которые проявляют интерес к знаниям только по отношению к своей профессии, не проявляя должного интереса к смежным дисциплинам;

– к четвёртой группе относятся студенты, которые могут неплохо учиться, но к своей учебной

программе относятся избирательно. Лекции посещают только те, которые им нравятся, соответственно часто пропуская как лекции, так и практические занятия. Их профессиональные интересы ещё не сформированы;

– к пятой группе относятся студенты, которые пришли в вуз по наставлению родителей или «за компанию», чтобы не идти работать или не попасть в армию. К учёбе они равнодушны, постоянно пропускают занятия и имеют «хвосты». Стремление «учиться не уча» формируют психологию «тройки», которая создаёт настрой на уверенность, что «троечник» может стать хорошим специалистом. Так кратко выглядит типологический профиль студента из литературных источников.

Ведущие компоненты умственных способностей будущих специалистов – высокий уровень пространственных представлений и сообразительность, а также необходимость иметь высокий уровень невербального, т. е. действенно-практического интеллекта.

Пространственные представления, как правило, зависят от природных свойств индивида, в отличие от других умственных способностей (понятливости, сообразительности т. д.), которые позволяют стимулировать умственную эффективность. Однако будущим инженерам свойственна узость познавательных процессов. Их меньше увлекают философские проблемы, снижено внимание к политической жизни страны.

Целью нашего исследования было изучение становления и изменения личности студента за время обучения в вузе с момента поступления до его окончания. Метод исследования – тест Кеттелла в компьютерной версии А. Г. Шмелёва, который позволяет выявить 16 психологических характеристик личности в интеллектуальной, психоэмоциональной и коммуникативной сферах. Объект исследования – студенты механического факультета, которые были первоначально протестированы при поступлении, затем этих же студентов протестировали на 5-м курсе в количестве 146 человек.

На рис. 1 и 2 представлены результаты – типологические профили первокурсников и пятикурсников в зависимости от качества обучения: «отличники» – студенты, имеющие только отличные оценки на трёх последних экзаменационных сессиях; «эффективные» студенты имеют средний балл на экзаменационных сессиях 4 – 4,7 балла; «троечники» студенты имеют средний балл – 3,9 – 3,5 балла; «неэффективные» студенты имеют максимальный средний балл 3,4. За 5 лет обучения произошла дифференциация: по каждому фактору наблюдается большой разброс величин, таким образом, можно говорить об индивидуализации.

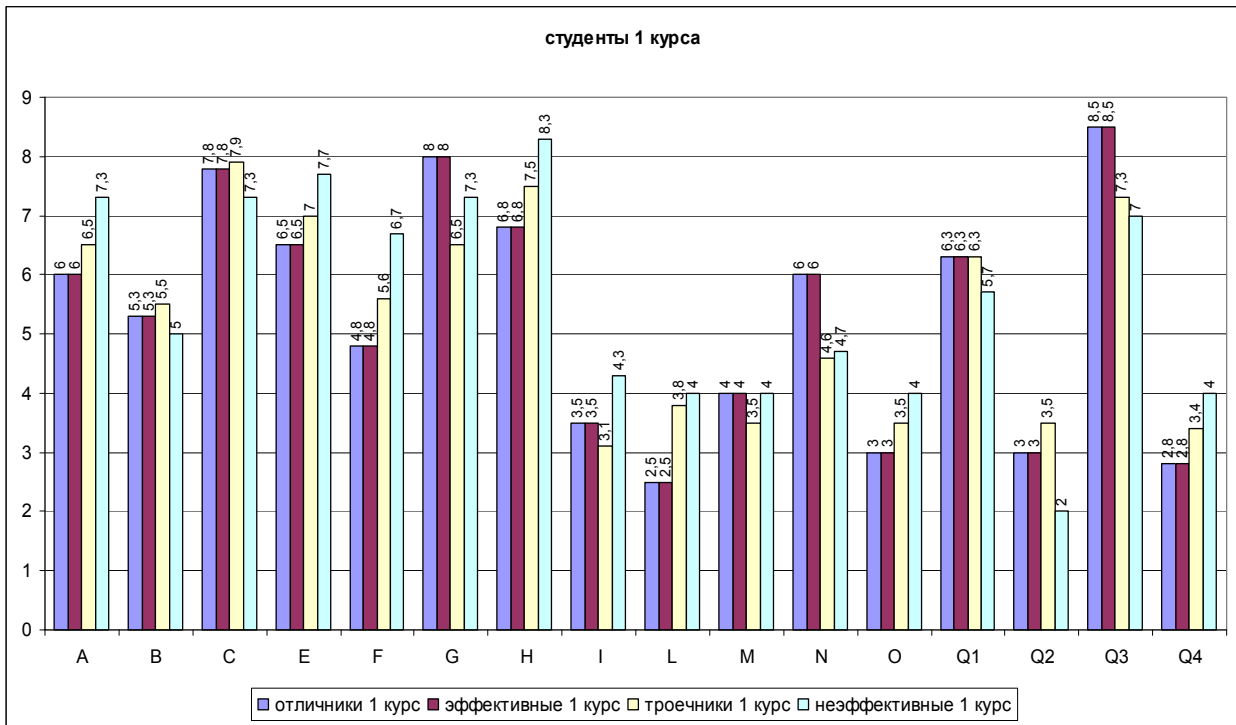


Рис. 1. Типологические профили первокурсников

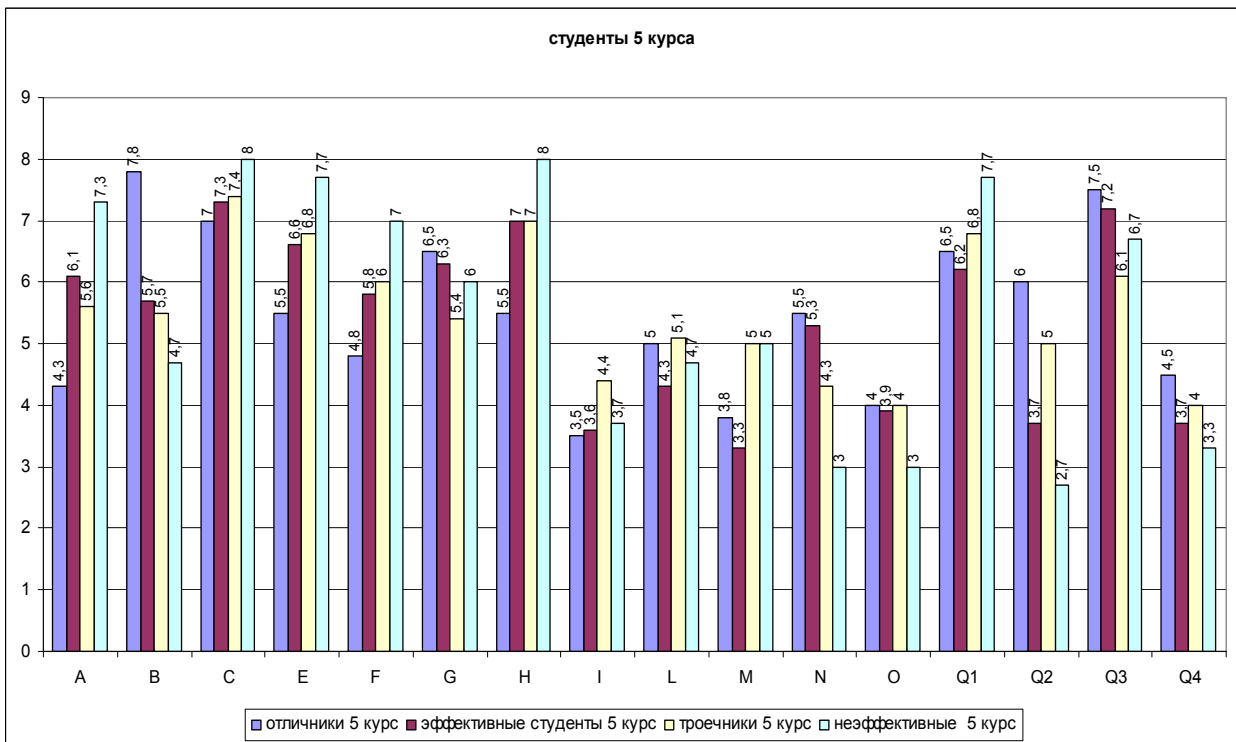


Рис. 2. Типологические профили пятикурсников

Можно отметить, что наибольшие изменения произошли в психике студентов-«отличников» (рис. 3), наименьшие у «эффективных» студентов (рис. 4), типологический профиль которых наиболее стабилен.

Наибольшие изменения в их профиле наблюдаются по фактору N (социальный интеллект, тактичность, рационализм в общении; $\Delta = 0,6$). Можно отметить, что факторы психоэмоционального статуса «эффективных» студентов наиболее гармоничны.

Они отличаются открытостью, дружелюбием без излишней легковесности в общении, или критичности и замкнутости ($A = 6$ у первокурсников и $6,1$ у пятикурсников), хорошей стрессоустойчивостью ($C = 7,6 - 7,3$), умением отстаивать свою точку зрения без давления на других людей ($E = 6,5 - 6,6$). Они оптимистичны без легкомыслия ($F = 5,9 - 5,8$), хорошо адаптированы ($H = 7,4 - 7,0$), уверены в себе ($O = 3,6 - 3,9$), демократичны ($Q2 = 3,6 - 3,7$), нефрустрированы ($Q4 = 3,4 - 3,7$).

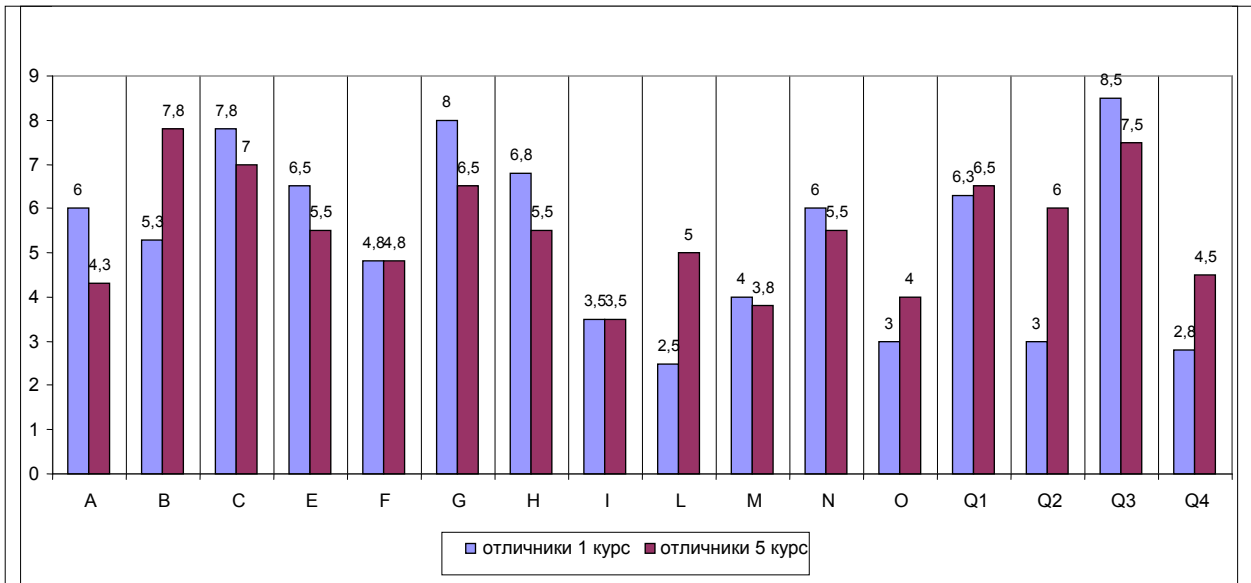


Рис. 3. Сравнительная диаграмма студентов-отличников на 1 курсе и они же на 5 курсе

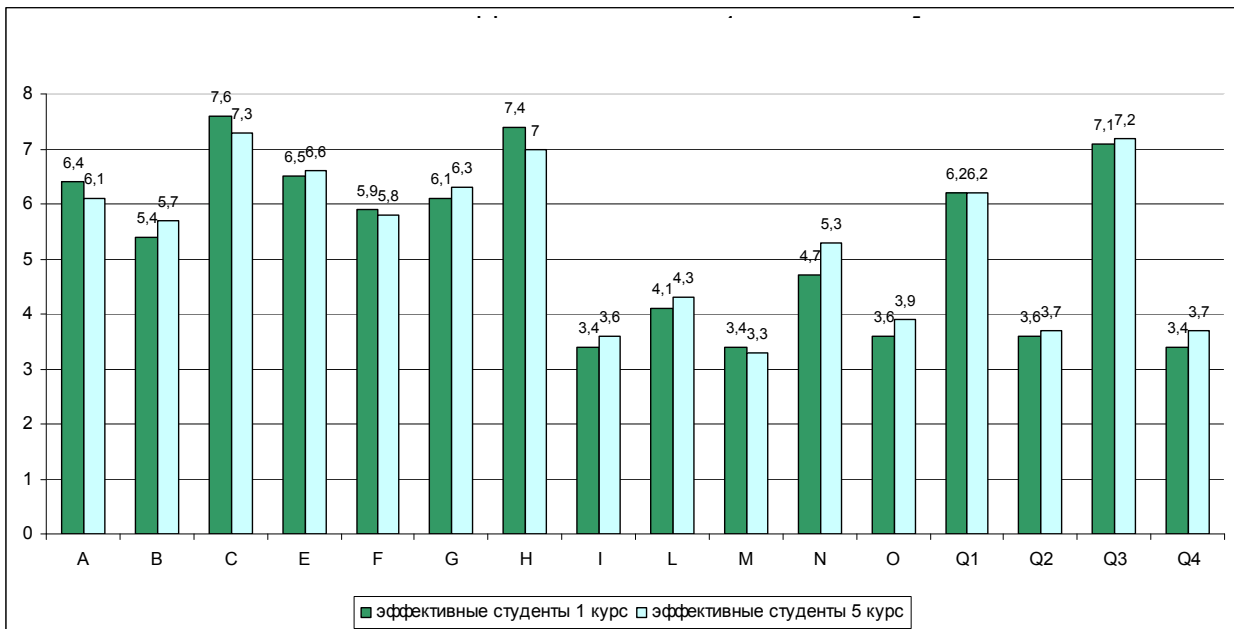


Рис. 4. Сравнительная диаграмма эффективных студентов на 1 курсе и они же на 5 курсе

«Отличники» демонстрируют за время обучения значительное увеличение фактора интеллекта, способности к абстрактному мышлению, обучаемости (фактор В = 5,3 на первом курсе, и 7,8 на пятом курсе). Но при этом наблюдается некоторая невротизация личности. Студенты-отличники становятся более замкнутыми (А = 6 у первокурсников, и 4,3 у пятикурсников), снижается стрессоустойчивость (С изменяется от 7,8 до 7), снижается умение отстаивать свою точку зрения (Е = 6,5 – 5,5), снижается способность к социальной адаптации и способность выдерживать эмоциональные нагрузки (Н = 6,8 – 5,3), повышается тревожность, и фрустрированность (О = 3 – 4, Q4 = 2,6 – 4,5). Напротив, у «неэффективных» студентов (рис. 5) усиливается

стрессоустойчивость (С = 7,3 у первокурсников, и 8 у пятикурсников), снижается тревожность (О = 4 – 3) и фрустрированность (Q4 = 4 – 3,3).

На 5 курсе «неэффективные» студенты становятся ещё более оптимистичными (F = 6,7 – 7), при этом фактор интеллекта В снижается (5 – 4,7), а воображение и склонность к новому повышается (M = 4,0 – 5,0 и Q1 = 5,7 – 7,7).

Наши исследования показали, что личность студента за время обучения меняется. Влияние вуза на процесс изменения сложно и многообразно.

В заключение следует отметить:

– наиболее перспективными специалистами являются студенты из группы «эффективных»;

– студенты с отличными оценками часто нуждаются в коррекции психоэмоционального состояния, чтобы реализовать как «эффективному специалисту»;

– из группы «неэффективных» студентов при определённых условиях мотивации;

– возможно, получаются «эффективные» специалисты, несмотря на низкие оценки при обучении.

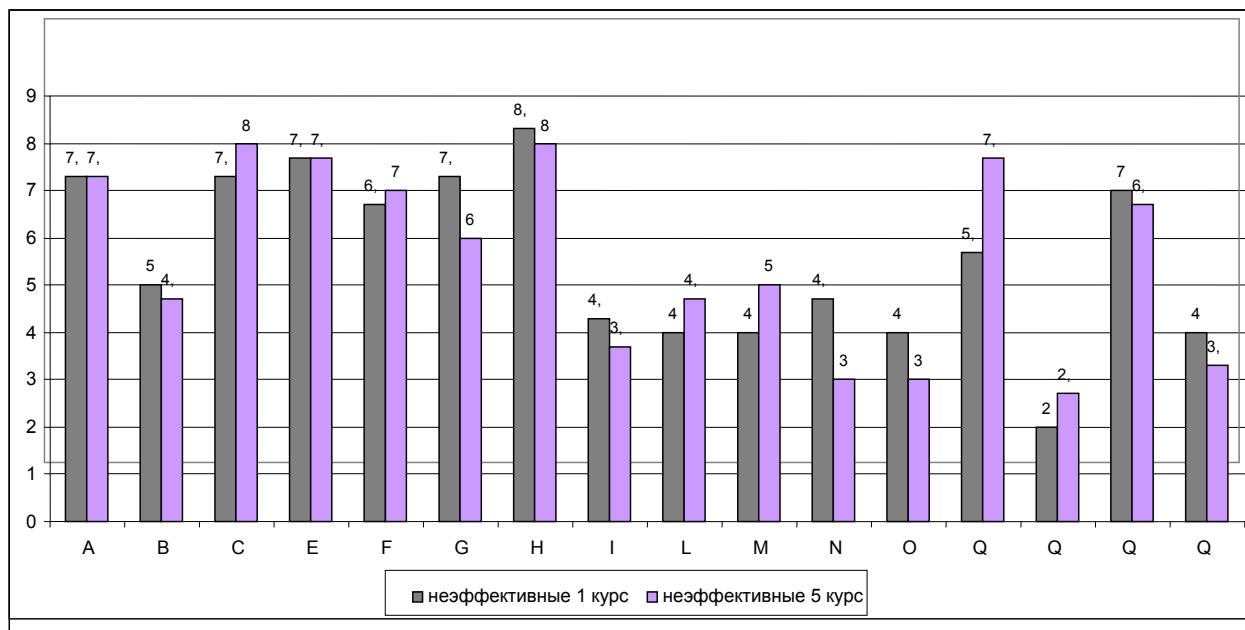


Рис. 5. Сравнительная диаграмма неэффективных студентов на 1 курсе и они же на 5 курсе

Большие резервы для повышения качества подготовки специалистов кроются в совершенствовании контроля за знаниями студентов. Система проверки знаний на сессиях порождает «штормовщину» перед экзаменами и зачётами, а часть студентов за пять лет так и не научились работать с книгой.

Особое внимание следует обратить на совершенствование работы кураторов, которые должны оказывать помощь в адаптации студентов в переходный период от школьной системы обучения к вузовской.

Могут ли черты характера личности выступать в качестве прогноза успешности в учебной и коммуникативной деятельности.

По данным М. Д. Дворяшиной (с. 118), успешность в учебной деятельности по интеллекту можно прогнозировать у 56 % женщин, тогда как у мужчин – только у 35 %. Нам известны случаи, когда гении науки и литературы плохо учились в школе. К ним можно отнести А. Эйнштейна, А. П. Чехова, который 8 классов закончил за 10 лет, а потом без экзаменов поступил в Московский университет. Л. Н. Толстой по неуспеваемости был отчислен из Казанского университета и т. д.

О. М. Анисимова, Н. В. Владимирова, Н. С. Копеина изучали успешность в учебной деятельности студентов в зависимости от их направленности:

– направленности на приобретение знаний (интерес к процессу учения, к научным проблемам в той или иной области знаний);

– направленности на получение профессии (общественная значимость профессии, стремление освоить специальность);

– направленности на получение диплома о высшем образовании.

Мотивацию студентов ученые изучали с помощью специального опросника, а личностные характеристики с помощью теста Кеттелла. Оказалось, что успешность обучения студентов-вечерников находится в прямой зависимости от направленности. Студенты, нацеленные на получение знаний, характеризуются чувством долга, ответственностью за порученное дело, сильной волей, умением мобилизовать свои физические и психические силы на учебу, высокой регулярностью учебной деятельности. Комплекс этих качеств в сочетании с познавательной направленностью и обеспечивают высокую успешность в обучении. С успешностью в обучении не коррелирует направленность студента на получение диплома. Это связано со слабой самоорганизацией студентов, стремлением к оценке, чтобы «сдать» экзамен [2, с. 116].

На высоком уровне значимости у студентов естественных факультетов направленность потребностей связана с фактором Q_4 (напряженность).

Но успешность в учебной деятельности зависит и от свойств нервной системы. Исследователи показали, что в учебной деятельности учащимся со слабой нервной системой свойственны постоянная самопроверка своих действий, тщательное конспектирование, продумывание и проговаривание своих высказываний и ответов, регулярность, ритмичность в

работе, широкое использование дополнительной литературы, стремление и желание работать одному [3, с. 230, 290].

Студенты с сильной нервной системой более спокойные, выносливые, мало утомленные, работающие от случая к случаю, по тесту Кеттелла имеют сниженные показатели по фактору С, эмоциональной устойчивости, эмоциональной стабильности, но более высокий показатель тревожности.

Авторы этого исследования объясняют высокую тревожность студентов, принадлежащих к сильному типу нервной системой тем, что они находятся в зоне повышенного риска, так как не являются лидерами в учебе, порой имеют пересдачи и даже вынуждены покинуть вуз из-за академической задолженности. Но группа студентов физиков-теоретиков, сочетающих регулярную работу с высоким интеллектом, имели высокую мотивацию и были сосредоточены на учебе. Таким образом, важным условием, обеспечивающим успешность в обучении, является наличие не только высокого интеллекта, но и систематические занятия по избранной профессии.

Как связаны между собой качества личности, выявленные опросником Кеттелла? Фактор эмоциональной нестабильности связан с фактором Q₄ (напряженность потребностей) у студентов-первокурсников математико-механического факультета ($r = 0,31$). По мнению ученых, состояние эмоциональной нестабильности, тревожности, неуравновешенности характерно для лиц студенческого возраста, они снижают общий жизненный тонус, работоспособность и успешность обучения. Сами студенты заявляют о том, что они хотели бы получить консультации о том, как бороться с неуправляемыми колебаниями эмоций и невротическими состояниями в периоды подготовки и сдачи экзаменов. Как известно, уровень тревожности зависит от уровня развития навыков общения. Если мы будем совершенствовать навыки и способы общения у студентов, мы тем самым будем снижать уровень тревоги. А повышать чувство уверенности в себе можно через обучение ролевому поведению в различных жизненных ситуациях, через овладение своими эмоциональными ситуациями.

Самооценка отдельных сторон личности зависит от такого качества, как уверенность в себе, от успешности проявления ее в деятельности. Так, уровень развития коммуникативных способностей зависит от такой деятельности, как общение; уровень развития интеллектуальных качеств зависит от результатов в учебе – познавательной деятельности; уровень волевых качеств – от результатов человека в практической деятельности и т. д.

В литературе имеются данные о том, что люди, связанные с информационными технологиями, характеризуются как эгоцентричные, неэмоциональные в общении, с низким уровнем эмпатии.

В исследовании М. В. Хватовой и Е. С. Дьячковой студенты Института математики, физики и информатики (ИМФИ) отличались более высокой подозрительностью, завышенным самомнением, в отношениях с людьми более раздражительны и обо-

собленно держатся в коллективе (фактор L). Подозрительность коррелирует с высокой напряженностью ($r = 0,52$) у студентов 1 курса ИМФИ [8, с. 77].

Низкая результативность в деятельности вызывает чувство дискомфорта, недовольства собой. Но такие же чувства вызывает и состояние неопределенности. Осознанию этого состояния способствуют беседы с близкими и родными, с психологом-консультантом, которые помогают преодолеть барьеры непонимания самого себя и окружающих. Достижение уверенности в себе путем включения студента в деловые контакты учебной группы, осознание своих сильных и слабых сторон – путь преодоления дискомфорта и повышение самоуважения личности.

Для того, чтобы стать компетентным специалистом, необходим не только определенный уровень знаний, но и уровень развития способностей: познавательных или интеллектуальных, социальных или коммуникативных, профессиональных или деловых. Для этого необходимо овладеть способами познания, т. е. умениями анализировать, обобщать, прогнозировать и т. д. Овладев этими умениями, человек познает причинно-следственные отношения, закономерности развития природы, общества и человека.

Мир человеческих отношений может быть усовершенствован через овладение продуктивными способами взаимоотношений: диалог, сотрудничество и компромисс. Эти способы взаимодействия ведут к конструктивному выходу из конфликтов и предупреждению их. Они предполагают умения слушать и слышать, умения посмотреть на себя глазами другого человека, встать на точку зрения партнера по общению, быть адекватным в различных жизненных ситуациях.

Если человек овладел способами познания, то он научился понимать, что происходит с ним и с его окружающими. Это невозможно без такого психологического качества, как рефлексия. Того, кто не способен к рефлексии, называют человеком без обратной связи. Того, кто не овладел способами взаимодействия с людьми, называют бездушным автоматом, т. е. человеком без такого важного человеческого качества, как эмпатия, которое является результатом эмоционального развития.

Профессиональное сознание и самосознание формируется при овладении приемами и способами той или иной деятельности. Профессиональное сознание и самосознание включает способность к самоопределению, к самовыражению и самореализации. Данный блок характеристик объединяет способности к самоконтролю, самоорганизации и саморегуляции (т. е. способности адекватно вести себя с другими людьми, рационально осмысливать происходящее). Овладев этим набором характеристик, человек полноценно себя реализует в профессии, которую он избрал.

Словарь терминов, используемых в этой статье.

Саморегуляция – адекватное приспособление к условиям задачи, успешное достижение необходимого результата; контроль за выражением собствен-

ных эмоций и блокировка негативных эмоциональных состояний.

Волевая регуляция – это сознательная мобилизация личностью своих психических возможностей для преодоления трудностей и препятствий при совершении целенаправленных действий и поступков (В. И. Селиванов, 1982).

Рефлексия – самосознание, рациональное осмысление эмоций, способность наблюдать за собственными чувствами, выявление мотивов собственного поведения.

Эмпатия – умение реализовать и правильно понимать чувства других людей.

Факторы, измеряемые тестом Кеттелла:

- + А – открытый, легкий, общительный.
- А – необщительный, отстраненный, критичный.
- + В – с развитым логическим мышлением, сообразительный.
- В – невнимательный или со слабо развитым логическим мышлением.
- + С – эмоционально устойчивый, изменчивый, зрелый, спокойный.
- С – эмоционально неустойчивый, изменчивый, поддающийся чувствам.
- + Е – самоуверенный, склонный к лидерству, неуступчивый.
- Е – мягкий, послушный, уступчивый.
- + F – жизнерадостный, беспечный, веселый.
- F – трезвый, молчаливый, серьезный.
- + G – совестливый, моралистический, степенный аккуратный.
- G – практичный, стремящийся к выгоде, свободно трактующий правила.
- + H – смелый или даже дерзкий.
- H – несмелый, застенчивый.
- + I – чувствительный, тянущийся к другим, с художественным мышлением.
- I – полагающийся на себя, реалистичный, рациональный.
- + L – подозрительный, не дает себя провести.
- L – доверчивый, принимающий условия от других.
- + M – с развитым воображением, мечтательный, немного рассеянный.
- M – прагматичный, занятый мирскими заботами.
- + N – искусственный, сознательно лояльный, тактичный.
- N – прямой, откровенный, не без трудностей в общении.
- + O – обвиняющий себя, неуверенный, возможно, обидчивый.
- O – уверенный в себе, спокойный, безмятежный.
- + Q1 – экспериментирующий, радикально настроенный, вольно мыслящий.

- Q1 – консервативный, уважающий традиции.
- + Q2 – предпочитающий собственные решения, самодостаточный.
- Q2 – зависимый от группы, несамостоятельный.
- + Q3 – контролирующий себя, умеющий подчинять себя правилам.
- Q3 – импульсивный, неорганизованный.
- + Q4 – напряженный, озабоченный планами, усталый.
- Q4 – расслабленный, невозмутимый, возможно, инертный.

Литература

1. Ананьев, Б. Г. Избранные психологические труды [Текст]: в 2-х тт. / под ред. А. А. Бодалева и др. – М., 1980; Лисовский, В. Т. Личность студента [Текст] / В. Т. Лисовский, А. В. Дмитриев. – Л.: Изд-во Ленинградского университета, 1990.
 2. Копейна, Н. С. Психодиагностика и консультирование в сфере личности студента // Вопросы практической психодиагностики и психологического консультирования в вузе / С. Н. Копейна, Н. М. Владимирова, О. М. Онисимова; под ред. Н. Н. Обозова. – Л.: Изд-во Ленинградского университета, 1984.
 3. Мерлин, В. С. Очерк теории темперамента / В. С. Мерлин. – Пермь, 1973. – С. 290.
 4. Педагогика и психология высшей школы / Отв. ред. М. В. Буланова-Топоркова. – Ростов-на-Дону: Феникс, 2002. – 544 с. [Электронный ресурс]. – Режим доступа: http://www.krotov.info/lib_sec/shso/71_rost1.html - 16.12.2009.
 5. Смирнов, С. Д. Психологические факторы успешной учебы студентов вуза / С. Д. Смирнов [Электронный ресурс]. – Режим доступа: <http://www.psy.msu.ru/science/public/smirnov/students.html> - 17.12.2009.
 6. Соколов, А. В. Ценностные ориентации постсоветского гуманитарного студенчества [Текст] / А. В. Соколов, И. О. Щербаков // Социологические исследования. – 2000. – № 6. – С. 122.
 7. Стреллу, Я. Роль темперамента в психическом развитии / Я. Стреллу. – М., 1982. – С. 230.
 8. Хватова, М. В. Влияние образовательной среды на психологическое здоровье студентов разных специальностей в процессе обучения / М. В. Хватова, Е. С. Дьячкова // Психологическая наука и образование. – 2006. – № 3.
 9. Эриксон, Э. Идентичность: юность и кризис / Э. Эриксон, пер. с англ. – М.: Флинта, 2006. – 342 с. [Электронный ресурс]. – Режим доступа: <http://www.yugzone.ru/x/erikson-erik-identichnost-yunost-i-krizis/> – 17.12.2009
- Рецензент – А. Г. Портнова, ГОУ ВПО «Кемровский государственный университет».*