

УДК 159.923

СУБЪЕКТИВНОЕ КАЧЕСТВО ЖИЗНИ В СТРУКТУРЕ ЛИЧНОСТНОГО ПОТЕНЦИАЛА У ПРЕДСТАВИТЕЛЕЙ МОЛОДЕЖИ СЕВЕРА СИБИРИ С ОТСУТСТВИЕМ И НАЛИЧИЕМ ПРОБЛЕМЫ АЛКОГОЛЬНОЙ ЗАВИСИМОСТИ*

Татьяна Г. Бохан ^{a, ID1}; Эдуард В. Галажинский ^a; Анна Л. Ульянич ^{a, @, ID2}; Ольга В. Терехина ^{a, ID3}; Ксения А. Боженкова ^{a, ID4}

^a Национальный исследовательский Томский государственный университет, 634050, Россия, г. Томск, пр-т Ленина, 36

@ FiALe@yandex.ru

^{ID1} <https://orcid.org/0000-0003-1454-3869>

^{ID2} <https://orcid.org/0000-0003-3154-3756>

^{ID3} <https://orcid.org/0000-0003-0964-9175>

^{ID4} <https://orcid.org/0000-0003-4193-1613>

Поступила в редакцию 18.10.2018. Принята к печати 03.12.2018.

Ключевые слова:

субъективное качество жизни, личностный потенциал, личностный ресурс, молодежь Сибири, алкогольная зависимость

Аннотация: Статья посвящена выявлению индивидуально-специфичных закономерностей личностного потенциала у представителей сельской молодежи Севера Сибири с отсутствием и наличием проблемы алкогольной зависимости. Методы исследования: опросник самоорганизации деятельности Е. Ю. Мандриковой, тест жизнестойкости С. Мадди в адаптации Д. А. Леонтьева и Е. И. Рассказовой, опросник рефлексии Д. А. Леонтьева, шкала удовлетворенности жизнью Е. Diener, опросник удовлетворенности качеством жизни М. Ritsner, шкала базисных убеждений R. Janoff-Bulman, шкала самодетерминации В. Sheldon в модификации Е. Н. Осина. В результате установлены общие тенденции в структуре личностного потенциала представителей сельской молодежи Севера Сибири. Выделены типы деформаций личностного потенциала у лиц молодого возраста с формированием синдрома алкогольной зависимости. Выявление ресурсов и дефицитов личностного потенциала позволит определить мишени психологической коррекции, выбор психотерапевтических и психокоррекционных методов при оказании специализированной медико-психологической помощи в профилактике, терапии и реабилитации лиц молодого возраста с проблемами алкогольной аддикции.

Для цитирования: Бохан Т. Г., Галажинский Э. В., Ульянич А. Л., Терехина О. В., Боженкова К. А. Субъективное качество жизни в структуре личностного потенциала у представителей молодежи Севера Сибири с отсутствием и наличием проблемы алкогольной зависимости // Вестник Кемеровского государственного университета. 2018. № 4. С. 125–133. DOI: <https://doi.org/10.21603/2078-8975-2018-4-125-133>

Введение

В настоящее время аддиктивное поведение молодежи является одной из острых социальных проблем России [1–3]. Во многих субъектах Российской Федерации отмечается, что именно в сельской местности возрастает число больных алкоголизмом [4; 5]. Молодежь является той возрастной категорией, которая, с одной стороны, более уязвима к формированию алкогольного поведения, с другой – более сензитивна к психопрофилактическому и психокоррекционному воздействию в плане образования тех личностных ресурсов, которые препятствуют алкоголизации.

В качестве такого личностного ресурса может быть рассмотрен личностный потенциал как ре-

зультат возрастного развития, который, по мнению Д. А. Леонтьева, необходимо понимать как системную организацию личностных особенностей, образующих «стержень личности» и отражающих уровень личностной зрелости [6]. Личностный потенциал как целое представляет собой неспецифическую систему устойчивых, но поддающихся целенаправленному развитию и изменению, индивидуально-психологических характеристик, связанную с успешностью деятельности в ситуации неопределенности, достижения и давления, и релевантную задачам выбора и осуществления деятельности в изменяющихся условиях [6; 7]. В возрасте молодости, когда собственная активность человека начинает определять

* Исследование выполнено при поддержке гранта РФФИ, проект № 18-18-00480 «Субъективные индикаторы и психологические предикторы качества жизни».

его сознание, менять формы его бытия, обращение к проблеме личностного потенциала, обуславливающего не только возможности саморегуляции, но и самореализации как проявления процесса саморазвития человека, позволит определить личностные условия устойчивости жизни молодежи в меняющемся мире [8–11].

Особую актуальность в депривированных условиях жизнедеятельности (условия Севера, удаленная сельская местность, ограниченные возможности получения специализированной медицинской помощи, образования, культурного досуга, выбора профессиональной реализации и т.д.) вызывает субъективное качество жизни во взаимосвязи с компонентами личностного потенциала [12; 13]. Субъективное качество жизни, представленное субъективным удовлетворением человека собой и миром, эмоциональным статусом и самочувствием [14; 15], является важным компонентом результирующих переменных личностного потенциала [6]. Как отмечает А. А. Кулик, в условиях снижения качества жизни, неудовлетворенности средой проживания, переживания отсутствия условий для самореализации возрастает значение субъективного критерия [13]. Дефицит личностных ресурсов может блокировать процесс самореализации, в результате чего возрастает неудовлетворенность качеством собственной жизни, что, в свою очередь, может приводить к негативным социальным последствиям [8; 11; 16; 17]. Мы предполагаем, что уязвимость к формированию аддиктивного поведения связана с дефицитами личностного потенциала, определяющими трудности саморегуляции [7] и блокирующими процесс самореализации при выходе молодежи в режим самостояния, в результате чего формируется неудовлетворенность собой и жизнью, то эмоциональное напряжение, которое может находить выход в аддиктивных реализациях [18; 19].

Учитывая, что взаимодействие различных компонентов и подсистем личностного потенциала, согласно мнению Д. А. Леонтьева и др., носит более сложный характер, чем их механическое суммирование [20], нами была определена основная цель исследования – выявить индивидуально-специфические закономерности личностного потенциала у представителей сельской молодежи Севера Сибири с отсутствием и наличием проблемы алкогольной зависимости. В результате предполагалось получить новые данные об общих закономерностях состояния личностного потенциала как фактора, указывающего на степень личностной готовности к совладанию с жизненными задачами в процессе саморазвития у представителей сельской молодежи, а также о дефицитах и деформациях структуры личностного потенциала при формировании синдрома алкогольной зависимости.

Составляющие личностного потенциала [6; 20] в данном исследовании представлены компонентами результирующих переменных личностного потенциала – субъективным качеством жизни, общей оценкой счастья, представлениями о возможности самореализации в условиях села, базисными убеждениями; компонентами ресурсов саморегуляции – самодетерминацией, жизнестойкостью, рефлексивностью; компонентом инструментальных ресурсов – самоорганизацией деятельности.

Методы исследования

Использованы следующие методики: опросник самоорганизации деятельности Е. Ю. Мандриковой [21], тест жизнестойкости С. Мадди в адаптации Д. А. Леонтьева и Е. И. Рассказовой [22], опросник рефлексии Д. А. Леонтьева [23], шкала удовлетворенности жизнью Е. Diener [цит. по: 24], опросник удовлетворенности качеством жизни М. Ritsner [цит. по: 25], шкала базисных убеждений R. Janoff-Bulman [цит. по: 6], шкала самодетерминации В. Scheldon в модификации Е. Н. Осина [цит. по: 6]. Для определения индивидуально-специфических закономерностей личностного потенциала у респондентов в «норме» и при формировании синдрома алкогольной зависимости использован кластерный анализ с последующим сравнением кластерных групп по компонентам личностного потенциала.

В исследовании приняли участие 140 человек в возрасте от 20 до 35 лет, из которых 90 человек – представители мужского пола, 50 человек – женского пола, проживающие в сельском муниципальном образовании Томской области Севера Сибири РФ. Из них 70 человек – лица, находящиеся на лечении в связи с выявленным синдромом зависимости от алкоголя (экспериментальная группа) и 70 человек с отсутствием синдрома алкогольной зависимости (контрольная группа, условно – «норма»).

Результаты исследования

Выявление индивидуально-специфических закономерностей личностного потенциала в группах сельской молодежи в общем и в группе респондентов с синдромом алкогольной зависимости осуществлялось с помощью метода кластерного анализа. Для проведения кластерного анализа были использованы агломеративный и дивизивный методы кластеризации.

Агломеративная кластеризация дает возможность предположить, что наиболее информативным для выполнения задач исследования будет являться более подробное изучение и интерпретация двух и четырех кластеров. Дивизивная кластеризация методом K-means Clustering (кластеризация k-средними) позволила разбить эмпирические данные на два кластера, которые имеют значимые различия по всем изучаемым переменным личностного

потенциала, за исключением шкал *планирование* и *цель* опросника самоорганизации, шкалы *системная рефлексия* и шкал *справедливость мира*, *контролируемость мира*, *случайность как принцип распределения происходящих событий*, *степень самоконтроля* опросника базисных убеждений. Респонденты экспериментальной группы доминирующим количеством составили Кластер 2, респонденты контрольной группы распределились в Кластер 1. Исключение составили пять человек группы «норма», которые попали в Кластер 2, и семь человек экспериментальной группы, которые оказались в Кластере 1 (рис. 1).

При этих общих тенденциях в общей выборке молодежи значимые различия между переменными

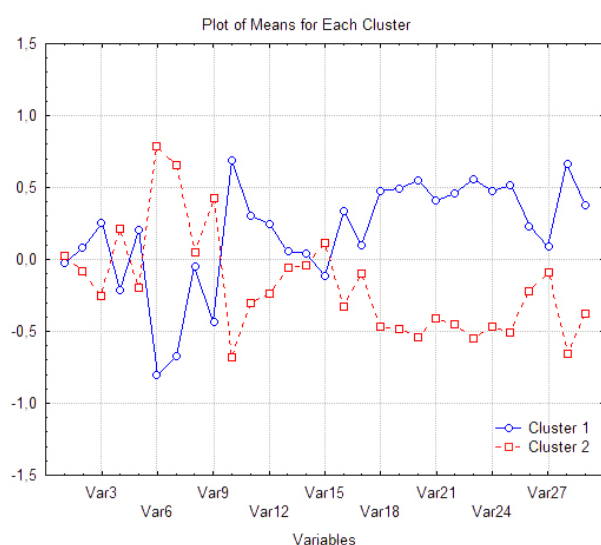


Рис. 1. Результаты кластерного анализа первого этапа исследования
Fig. 1. The results of cluster analysis at the first stage of the study

Кластера 1 и Кластера 2 на уровне $p=0,05$ свидетельствуют, что на результирующем уровне личностного потенциала у респондентов Кластера 1 выше оценка качества жизни, удовлетворенность возможностями самореализации, они более открыты по отношению к окружающему миру и людям, у них выше ценность собственного «Я» и уверенность в своих возможностях и удачах. Значимые различия в ресурсах саморегуляции проявляются в том, что возможности самодетерминации более выражены также у респондентов Кластера 1. Респонденты Кластера 1 в своих рефлексивных возможностях менее склонны к сосредоточенности на собственном состоянии, собственных переживаниях, а больше – к квазирефлексии, направленной на объект, не имеющей отношения к актуальной жизненной ситуации. Респонденты Кластера 1 способны активнее проявлять волевые усилия, более гибкие, в том числе и в своем психологическом времени, способнее к поиску различных средств для достижения целей.

Для понимания индивидуально-специфичных закономерностей личностного потенциала при формировании алкогольной зависимости мы обратились к результатам кластерного анализа, который разделил выборку респондентов на четыре группы. Такое обращение было оправдано тем, что три кластера из четырех были представлены доминирующим большинством респондентов экспериментальной группы. Кластер 1 представляют 27 респондентов: из них 25 респондентов экспериментальной группы, Кластер 3 включает 28 респондентов, из которых 26 респондентов экспериментальной группы, Кластер 4 состоит из 22 респондентов, из которых 19 человек – представители экспериментальной группы. В Кластер 2 вошли 60 респондентов контрольной группы. Выделенное количество кластеров среди респондентов с формированием алкогольной зависимости указывает на индивидуально-специфические, типологические особенности ресурсов личностного потенциала для данной выборки респондентов.

С помощью критерия Краскела-Уоллиса не обнаружено значимых различий между кластерами по показателям шкал *справедливость мира*, *контролируемость мира*, *случайность как принцип распределения происходящих событий*, *степень самоконтроля* опросника базисных убеждений, системной рефлексии, что соответствует представленным выше результатам сравнения двух основных кластерных групп и указывает на общие тенденции в характеристиках личностного потенциала представителей сельской молодежи.

Анализ значимых различий по остальным исследуемым переменным личностного потенциала позволил получить следующие результаты (рис. 2).

На результирующем уровне личностного потенциала между кластерными группами выявлены значимые различия ($p=0,000$) по показателям качества

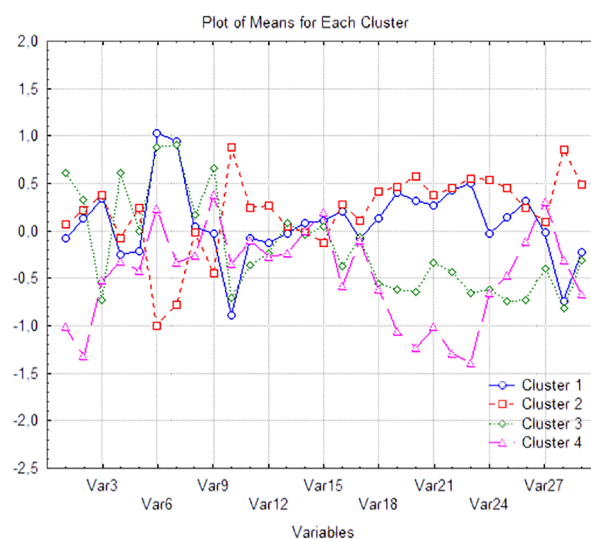


Рис. 2. Результаты кластерного анализа второго этапа исследования
Fig. 2. The results of cluster analysis at the second stage of the study

жизни, удовлетворенности жизнью ($p=0,000$) и удовлетворенности самореализацией ($p=0,000$) – более высокие показатели данных характеристик у респондентов Кластера 2, далее по выраженности идут показатели Кластера 1, Кластера 3 и Кластера 4. Менее удовлетворенными качеством своей жизни оказались респонденты Кластера 4. Также значимые различия между группами отмечаются по базисным убеждениям. В своих базисных убеждениях респонденты Кластера 2 более позитивно относятся к миру ($p=0,057$), людям ($p=0,053$), к себе ($p=0,001$), по сравнению с другими группами. У респондентов Кластера 3 самый низкий показатель убеждения в справедливости мира. Более низкие показатели базисного убеждения в доброте людей в Кластерах 3 и 4. Показатель ценности собственного Я самый низкий в Кластере 4.

На уровне ресурсов саморегуляции установлены значимые различия ($p=0,000$) между кластерными группами по выраженности особенностей рефлексии. Сосредоточенность на своем состоянии и переживаниях в большей степени характерна в процессах рефлексии у респондентов Кластера 3, менее они выражены у респондентов Кластера 4, Кластера 1 и самый низкий показатель в Кластере 2. Эти данные подтверждают результаты, выявленные в отношении рефлексии при анализе двух основных кластеров – респондентам группы «норма» в меньшей степени по сравнению с другими свойственны сосредоточенность на своих состояниях, самокопание. Значимые ($p=0,000$) различия установлены в показателях самодетерминации – аутентичности, способности к самовыражению и самостоятельному выбору. Более выражены они в Кластере 2. Показатель аутентичности снижается в Кластере 1, еще менее выражен в Кластере 3 и самый низкий показатель самодетерминации отмечается в Кластере 4.

В отношении различий в инструментальных ресурсах личностного потенциала в кластерных группах получены следующие результаты – показатели самоорганизации между респондентами кластерных групп значимо различаются у шкал *планирование* ($p=0,000$), *цель* ($p=0,000$), *настойчивость* ($p=0,000$), *время* ($p=0,000$), *фиксация (ригидность)* ($p=0,001$), *самоорганизация* ($p=0,046$), что ранее не было выявлено в анализе двух основных кластеров. В этом случае мы можем предположительно считать ресурсы самоорганизации деятельности индивидуально-специфическим показателем, дефициты которого дифференцируют группы респондентов «норма» и с проблемой алкогольной зависимости. Так, респонденты Кластера 3 оказались более устремленными строить планы, планировать цели, далее по степени выраженности таких способностей стоят респонденты Кластера 2, Кластера 1, Кластера 4. То есть у респондентов Кластера 4 самые низкие способности к планированию

и стремление к постановке и реализации целей. Волевые качества, настойчивость представлены в Кластере 3 самым низким показателем по сравнению с другими. Наиболее высокий уровень волевых качеств выявлен у респондентов Кластера 2, далее по степени снижения этого показателя представлен Кластер 1 и Кластер 4. Показатель ригидности выше также в Кластере 3, он снижается в Кластере 2, еще более низкий – в Кластере 1, самый низкий показатель ригидности в Кластере 4. Более лабильными оказались респонденты Кластера 4. Общая способность к самоорганизации выше в Кластере 2. В отношении психологического времени значимые различия в группах свидетельствуют, что респонденты Кластера 1 в большей мере фиксированы на настоящем, в то время как респонденты Кластера 2 оказались менее «связанными» в своей временной транспективе.

Обсуждение результатов

Согласно данным описательной статистики и сравнительного анализа, можно отметить, что общими тенденциями для большинства представителей сельской молодежи является вера в справедливость мира, в то, что события происходят не случайно, а закономерно, в возможности самоконтроля над происходящими событиями. При этом ресурсы саморегуляции и инструментальные ресурсы личностного потенциала у представителей сельской молодежи Севера Сибири характеризуются недостаточно развитыми навыками планирования, предпочтением не задумываться о своём будущем, несамостоятельным и ситуативным выдвиганием своих целей, что свидетельствует о дефицитах целеполагания, низком уровне притязаний, низкой осмысленности собственной жизни. Способность к системной рефлексии, связанной с самодистанцированием и взглядом на себя со стороны, позволяющей охватить одновременно полюс субъекта и полюс объекта, у многих из них является дефицитарной.

Кластерный анализ позволил выявить группы респондентов, схожих по индивидуально-специфическим показателям характеристик личностного потенциала, что позволяет, на наш взгляд, определить типы дефицитов личностного потенциала, представляющие риски формирования трудностей саморегуляции и самореализации у представителей сельской молодежи, в том числе и при проблеме формирования алкогольной зависимости.

Особенности личностного потенциала доминирующего большинства представителей сельской молодежи с отсутствием проблемы алкогольной зависимости свидетельствуют, что они значимо более удовлетворены своей жизнью и возможностями самореализации. Они позитивно настроены по отношению к миру, людям, уверены в себе, способны. Их способность быть аутентичными, свободно выражать себя

и осуществлять собственный выбор представляет важный ресурс в обеспечении процессов саморегуляции. В то же время выявленные у данных представителей сельской молодежи дефицит системной рефлексии и чрезмерная опора на квазирефлексию могут «уводить» молодых людей от решения задач актуальной реальности в иллюзорность мира, что снижает их ресурсы саморегуляции. Несмотря на то, что они выражают готовность к волевым усилиям, их динамическая составляющая, представленная целями и планированием своего будущего, свидетельствует о низком уровне притязаний, дефицитах жизненных стремлений, низкой осмысленности собственной жизни.

Три другие кластерные группы представлены респондентами с проблемой алкогольной зависимости. Анализ полученных значимых переменных трех кластеров позволяет сделать предположение о существовании трех типов дефицитов и деформаций личностного потенциала при формировании алкогольной зависимости у представителей сельской молодежи. Можно предположить, что эти типы могут существовать изолированно, как результат личностного развития в онтогенезе, так и отражать динамику формирования алкогольной зависимости, связанную с деформацией личностного потенциала.

Личностный потенциал респондентов Кластера 1 представлен следующими отличиями: снижением, по сравнению с группой «норма», оценки качества жизни, уровня удовлетворенности жизнью, веры в благосклонность мира и доброту людей, ценности собственного Я. При этом у большинства из респондентов отмечается дефицит уверенности в возможности самоконтроля над событиями собственной жизни. Снижение ресурсов саморегуляции проявляется в противоречии – при более выраженных, по сравнению с другими группами респондентов с проблемами алкогольной зависимости, возможностях самодетерминации (быть аутентичным, свободно выражать себя и осуществлять собственный выбор), у них отмечается низкий уровень рефлексивных способностей, что, вероятно, и обуславливает низкую осмысленность собственной жизни, что проявляется в склонности *плыть по течению*, жить *здесь и сейчас*, не задумываясь о своем будущем, о своих целях и средствах их реализации. Они не столь обязательны в завершении начатого, легко перестраиваются на новую деятельность, что подтверждает дефицит целеустремленности, ориентации на достижения, результат.

Система структурных компонентов личностного потенциала респондентов Кластера 3 характеризуется более низкой, по сравнению с респондентами Кластера 1, оценкой качества жизни и удовлетворенностью жизнью в целом, переживанием ограничения самореализации в условиях проживания в сельской местности. Они менее, по сравнению

с респондентами Кластера 1, верят в доброту людей, в ценность собственного Я и в свою удачу. Также им свойственна неуверенность в возможности самоконтроля жизни. При этом большинство респондентов данной группы испытывают самую высокую, по сравнению с другими респондентами с синдромом алкогольной зависимости, степень недоверия окружающему миру, депрессивный взгляд на мир. Трудности саморегуляции могут быть связаны с дефицитом способности осуществлять собственный выбор, чрезмерной концентрацией на своих состояниях и переживаниях при сниженных способностях к системной рефлексии. Их процессы самоорганизации характеризуются несогласованностью: с одной стороны – стремление к планированию, определению целей, с другой – низкая волевая активность и высокая ригидность, которые препятствуют активному поиску различных средств для реализации целей.

Большинство респондентов Кластера 4 имеют самые низкие среди респондентов с синдромом алкогольной зависимости показатели качества жизни и удовлетворенности жизнью, при этом возможности их самореализации не являются предметом их переживаний (в среднем удовлетворяют их), что может свидетельствовать о низком уровне целеполагания и осмысленности жизни. Они более недоверчиво относятся к людям, имеют самую низкую среди респондентов всех групп самооценку, больше всех испытывают неуверенность в себе, более склонны чувствовать себя неудачниками. Трудности саморегуляции проявляются в неспособности быть аутентичным, свободно выражать себя, делать собственный выбор; при дефиците системной рефлексии они более склонны к квазирефлексии, направленной на объекты, не имеющие отношения к актуальной жизненной ситуации, и концентрации на своих переживаниях и состояниях. Самые низкие показатели ресурсов самоорганизации, свидетельствующие об их тотальном дефиците, отмечаются среди респондентов с синдромом алкогольной зависимости. Они не задумываются о своём будущем, цели выдвигают ситуативно и не самостоятельно, не проявляют особых жизненных стремлений, не способны преодолевать препятствия при столкновении с трудностями, не обязательны в завершении начатого, ограничены в активности по поиску и осуществлению средств для реализации целей. Таким образом, в Кластере 4 выявлены дефициты ресурсов личностного потенциала во всех компонентах структурных уровней.

Заключение

На основании описанных выше особенностей каждого кластера можно говорить об общих тенденциях в структуре личностного потенциала представителей сельской молодежи Севера Сибири, а также о трех специфических типах организации личностного потенциала при формировании

алкогольной зависимости в молодом возрасте, в основе которых – доминирование определенных дефицитов и деформаций личностного потенциала, затрудняющих процесс самореализации. Проведенное исследование позволяет сделать следующие выводы:

1. На основании описанных выше особенностей каждого кластера можно говорить об общих тенденциях в структуре личностного потенциала представителей сельской молодежи Севера Сибири, а также о трех специфических типах организации личностного потенциала при формировании алкогольной зависимости в молодом возрасте, в основе которых – доминирование определенных дефицитов компонентов структурных уровней личностного потенциала, затрудняющих процессы саморегуляции и самореализации.

2. Выделенные типы деформаций личностного потенциала у лиц молодого возраста с формированием синдрома алкогольной зависимости позволяют сделать предположение о возможной динамике деформаций структуры личностного потенциала, связанной с увеличением количества дефицитов компонентов всех структурных уровней личностного потенциала, в процессе формирования синдрома алкогольной зависимости у представителей молодежи, проживающих в отдаленных районах Севера Сибири.

3. Выявление ресурсов и дефицитов личностного потенциала позволит определить мишени психологической коррекции, выбор психотерапевтических и психокоррекционных методов при оказании специализированной медико-психологической помощи в профилактике, терапии и реабилитации лиц молодого возраста с проблемами алкогольной аддикции.

Литература

1. Гришко И. В. Взаимосвязь аддиктивного поведения и здоровья молодежи в современной России: автореф. дис. ... канд. социол. наук. Краснодар, 2006. 26 с.
2. Лилухин А. М. Аддиктивное поведение российской молодежи: условия формирования, особенности стратегии и практик: автореф. дис. ... канд. социол. наук. Ростов н/Д, 2016. 30 с.
3. Бохан Н. А., Воеводин И. В., Лукьянова Н. А., Пушкаренко А. Б. Аддиктивные и тревожно-депрессивные расстройства у студентов Томской области: динамика, половозрастной и миграционный аспекты // Сибирский вестник психиатрии и наркологии. 2017. № 3. С. 38–45.
4. Злотникова Т. С., Летина Н. Н., Гапонова Ж. К. Молодежь в современной российской провинции: социокультурная рефлексия // Социологическая наука и социальная практика. 2015. № 1. С. 115–132.
5. Бохан Н. А., Мандель А. И., Кузнецов В. Н. Алкогольная смертность в отдаленных сельских районах Западной Сибири // Наркология. 2011. № 9. С. 43–47.
6. Личностный потенциал: структура и диагностика / под науч. ред. Д. А. Леонтьева. М.: Смысл, 2011. 675 с.
7. Леонтьев Д. А. Саморегуляция и личностный потенциал // Сибирский психологический журнал. 2016. № 62. С. 18–37.
8. Бохан Т. Г., Кузнецов В. Н., Берлизова Т. Б., Галажинская О. Н., Немцев А. В. Дефициты личностного потенциала у сельской молодежи с проявлениями алкогольной зависимости // Сибирский психологический журнал. 2013. № 50. С. 52–62.
9. Ключко В. Е. Самоорганизация в психологических системах: проблемы становления ментального пространства личности (введение в трансспективный анализ). Томск: Томский гос. ун-т, 2005. 174 с.
10. Зинченко Ю. П., Первичко Е. И. Постнеклассическая методология в клинической психологии: научная школа Л. С. Выготского-А. Р. Лурия // Национальный психологический журнал. 2012. № 2. С. 32–45.
11. Бохан Т. Г., Пешковская А. Г. Трудности самореализации в субъективной картине жизненного пути больных алкоголизмом // Сибирский вестник психиатрии и наркологии. 2011. № 2. С. 34–40.
12. Бохан Н. А., Мандель А. И., Кузнецов В. Н., Рахмазова Л. Д., Аксенов М. М., Перчаткина О. Э., Репецкий Д. Н. Алкоголизм и факторы суицидальности среди коренного населения районов, приравненных к Крайнему Северу // Суицидология. 2017. Т. 8. № 1. С. 68–76.
13. Неяскина Ю. Ю., Кулик А. А., Сурикова Я. А., Ширяева О. С. Специфика качества жизни в контексте экстремальных климатогеографических и особых социокультурных условий жизнедеятельности // Вестник КРАУНЦ. Гуманитарные науки. 2014. № 1. С. 85–93.
14. Sheldon K. M., Hoon T. H. The multiple determination of well-being: independent effects of positive traits, needs, goals, selves, social supports, and cultural context // Journal of Happiness Studies. 2007. Vol. 8. Iss. 4. P. 565–592.
15. Рябова М. Г. Смыслообразование в структуре саморегуляции личности с психологической зависимостью в юношеском возрасте: автореф. дис. ... канд. психол. наук. Тамбов, 2010. 22 с.
16. Снегирева Т. В. Психологические факторы деформаций готовности личности к самореализации в исследованиях отечественных психологов // Вестник Нижневартковского государственного гуманитарного университета. 2009. № 3. С. 61–68.

17. Bokhan N. A., Ovchinnikov A. A. Dissociative model of addictions formation. Saint-Louis, MO, USA: Publishing House Science and Innovation Center, 2014. 324 p.
18. Бохан Н. А., Мандель А. И., Иванова С. А., Прокопьева В. Д., Артемьев И. А., Невидимова Т. И., Мастерова Е. И., Воеводин И. В., Аболонин А. Ф., Шушпанова Т. В. Старые и новые проблемы наркологии в контексте междисциплинарных исследований // Вопросы наркологии. 2017. № 1. С. 26–62.
19. Леонтьев Д. А., Мандрикова Е. Ю., Осин Е. Н., Плотникова А. В., Рассказова Е. И. Опыт структурной диагностики личностного потенциала // Психологическая диагностика. 2007. № 1. С. 8–31.
20. Леонтьев Д. А., Осин Е. Н. Рефлексия «хорошая» и «дурная»: от объяснительной модели к дифференциальной диагностике // Психология. Журнал Высшей школы экономики. 2014. Т. 11. № 4. С. 110–135.
21. Мандрикова Е. Ю. Разработка опросника самоорганизации деятельности (ОСД). Психологическая диагностика. 2010. № 2. С. 87–111.
22. Леонтьев Д. А., Рассказова Е. И. Тест жизнестойкости. М.: Смысл, 2006. 63 с.
23. Осин Е. Н., Леонтьев Д. А. Апробация русскоязычных версий двух шкал экспресс-оценки субъективного благополучия: материалы III Всероссийского социологического конгресса. М.: Изд-во Института психологии РАН, 2008. Режим доступа: <https://publications.hse.ru/chapters/78753840> (дата обращения: 12.10.2018).
24. Рассказова Е. И. Методика оценки качества жизни удовлетворенности: психометрические характеристики русскоязычной версии // Психология. Журнал Высшей школы экономики. 2012. Т. 9. № 4. С. 81–90.
25. Яницкий М. С., Серый А. В., Браун О. А., Пелех Ю. В., Маслова О. В., Сокольская М. В., Санжаева Р. Д., Монсонова А. Р., Дагбаева С. Б., Неяскина Ю. Ю., Кадыров Р. В., Капустина Т. В. Идентичность как динамическая иерархическая система: социальный и культурный контекст формирования // Вестник Кемеровского государственного университета. 2018. № 2. С. 131–140.

SUBJECTIVE QUALITY OF LIFE IN THE STRUCTURE OF PERSONAL POTENTIAL AMONG THE NORTH-SIBERIAN YOUTH WITH AND WITHOUT ALCOHOL DEPENDENCE*

Tatiana G. Bokhan^{a, ID1}; *Edward V. Galazhinsky*^a; *Anna L. Ulyanich*^{a, @, ID2}; *Olga V. Terekhina*^{a, ID3}; *Ksenia A. Bozhenkova*^{a, ID4}

^a Tomsk State University, 36, Lenina Ave., Tomsk, Russia, 634050

@ FiALe@yandex.ru

^{ID1} <https://orcid.org/0000-0003-1454-3869>

^{ID2} <https://orcid.org/0000-0003-3154-3756>

^{ID3} <https://orcid.org/0000-0003-0964-9175>

^{ID4} <https://orcid.org/0000-0003-4193-1613>

Received 18.10.2018. Accepted 03.12.2018.

Keywords: subjective quality of life, personal potential, personal resource, youth of Siberia, alcohol dependence

Abstract: The paper features the identification of individual-specific patterns of personal potential among the rural youth of the North of Siberia with and without alcohol dependence. The research methods included E. Y. Mandrikova's questionnaire "Self-activity", S. Maddi's test in resilience (adapted by D. A. Leontiev and E. I. Rasskazova), D. A. Leontiev's questionnaire "Reflection", E. Diener scale of subjective well-being, M. Ritsner's questionnaire of quality of life satisfaction, R. Janoff-Bulman's scale of basic beliefs, and B. Sheldon's scale of self-determination. The research revealed some general trends in the structure of personal potential among the rural youth of the North of Siberia. It also made it possible to establish the types of deformations of personal potential among the young people with alcohol dependence syndrome. The resources and personal potential deficiencies identified by the present research may help to determine the targets of psychological correction, as well as to choose psychotherapeutic and psychocorrectional methods in the provision of specialized medical and psychological assistance in the prevention, therapy, and rehabilitation of young people with alcohol addiction.

* The study was supported by the grant of the Russian Science Foundation, project No 18-18-00480 "Subjective indicators and psychological predictors of quality of life".

For citation: Bokhan T. G., Galazhinsky E. V., Ulyanich A. L., Terekhina O. V., Bozhenkova K. A. Subektivnoe kachestvo zhizni v strukture lichnostnogo potentsiala u predstavitelei molodezhi Severa Sibiri s otsustvиеm i nalichiem problemy alkohol'noi zavisimosti [Subjective Quality of Life in the Structure of Personal Potential among the North-Siberian Youth with and without Alcohol Dependence]. *Bulletin of Kemerovo State University*, no. 4 (2018): 125–133. DOI: <https://doi.org/10.21603/2078-8975-2018-4-125-133>

References

1. Grishko I. V. *Vzaimosv'яз' addiktivnogo povedeniia i zdorov'ia molodezhi v sovremennoi Rossii*. Avtoref. diss. kand. sotsiol. nauk [Correlation of addictive behavior and health of young people in modern Russia. Cand. Sociol. Sci. Diss. Abstr.]. Krasnodar, 2006, 26.
2. Liliukhin A. M. *Addiktivnoe povedenie rossiiskoi molodezhi: usloviia formirovaniia, osobennosti strategii i praktik*. Avtoref. diss. kand. sotsiol. nauk [Addictive behavior of the Russian youth: conditions of formation, features of strategy and practices. Cand. Sociol. Sci. Diss. Abstr.]. Rostov-on-Don, 2016, 30.
3. Bokhan N. A., Voevodin I. V., Lukiyanova N. A., Pushkarenko A. B. Additivnye i trevozhno-depressivnye rasstroistva u studentov Tomskoi oblasti: dinamika, polovozrastnoi i migratsionnyi aspekty [Addictive, anxiety, and depressive disorders among students of the Tomsk Region: dynamics, gender, age, and migration aspects]. *Sibirskii vestnik psikiatrii i narkologii = Siberian Bulletin of Psychiatry and Narcology*, no. 3 (2017): 38–45.
4. Zlotnikova T. A., Letina N. N., Gaponova Zh. K. Molodezh' v sovremennoi rossiiskoi provintsii: sotsio-kul'turnaia refleksiiia [Youth in contemporary Russian provinces: socio-cultural reflection]. *Sotsiologicheskaiia nauka i sotsial'naia praktika = Sociological science and social practice*, no. 1 (2015): 115–132.
5. Bokhan N. A., Mandel' A. I., Kuznetsov V. N. Alkohol'naia smertnost' v otdalennykh sel'skikh raionakh Zapadnoi Sibiri [Alcohol mortality in remote rural districts of West Siberia]. *Narkologiya = Narcology*, no. 9 (2011): 43–48.
6. *Lichnostnyi potentsial: struktura i diagnostika* [Personal potential: structure and diagnostics]. Ed. Leontiev D. A. Moscow: Smysl, 2011, 675.
7. Leontiev D. A. Samoregulatsiia i lichnostnyi potentsial [Autoregulation, resources, and personality potential]. *Sibirskii psikhologicheskii zhurnal = Siberian psychological journal*, no. 62 (2016): 18–37.
8. Bokhan T. G., Kuznetsov S. N., Berlizova T. B., Galazhinskaya O. N., Nemtzev A. V. Defitsity lichnostnogo potentsiala u sel'skoi molodezhi s proiavlenniami alkohol'noi zavisimosti [Deficiency of personal potential in rural youth with manifestations of alcohol dependence]. *Sibirskii psikhologicheskii zhurnal = Siberian psychological journal*, no. 50 (2013): 52–62.
9. Klochko V. E. *Samoorganizatsiia v psikhologicheskikh sistemakh: problemy stanovleniia mental'nogo prostranstva lichnosti (vvedenie v transspektivnyi analiz)* [Self-organization in psychological systems: problems of formation of mental space of the personality (introduction to the transsperspective analysis)]. Tomsk: Tomskii gos. un-t, 2005, 174.
10. Zinchenko Iu. P., Pervichko E. I. Postneklassicheskaiia metodologiya v klinicheskoi psikhologii: nauchnaia shkola L. S. Vygotskogo-A. R. Lurii [Postnonclassical methodology in clinical psychology: Vygotsky-Luria school]. *Natsional'nyi psikhologicheskii zhurnal = National Psychological Journal*, no. 2 (2012): 32–45.
11. Bokhan T. G., Peshkovskaia A. G. Trudnosti samorealizatsii v subektivnoi kartine zhiznennogo puti bol'nykh alkoholizmom [Difficulties of self-realization in the subjective picture of the life path of patients with alcoholism]. *Sibirskii vestnik psikiatrii i narkologii = Siberian Bulletin of Psychiatry and Narcology*, no. 2 (2011): 34–40.
12. Bokhan N. A., Mandel' A. I., Kuznetsov V. N., Rakhmazova L. D., Aksenov M. M., Perchatkina O. E., Repetskii D. N. Alkoholizm i faktory suitsidal'nosti sredi korennoogo naseleniia raionov, priravnenykh k Krainemu Severu [Alcoholism and suicide factors among indigenous population of the territories with the Far North status]. *Suitsidologiya = The Suicidology*, 8, no. 1 (2017): 68–76.
13. Neiaschina Iu. Iu., Kulik A. A., Surikova Ia. A., Shiriaeva O. S. Spetsifika kachestva zhizni v kontekste ekstremal'nykh klimatogeograficheskikh i osobykh sotsiokul'turnykh uslovii zhiznediatei'nosti [Specificity of the quality of life in the context of extreme climatogeographic and special socio-cultural conditions of life]. *Vestnik KRAUNTS. Gumanitarnye nauki = Vestnik KRAUNC. Humanitarian science*, no. 1 (2014): 85–93.
14. Sheldon K. M., Hoon T. H. The multiple determination of well-being: independent effects of positive traits, needs, goals, selves, social supports, and cultural context. *Journal of Happiness Studies*, vol. 8, Iss. 4 (2007): 565–592.
15. Riabova M. G. *Smysloobrazovanie v strukture samoregulatsii lichnosti s psikhologicheskoi zavisimost'iu v iunosheskom vozraste*. Avtoref. diss. kand. psikhol. nauk [Sense formation in the structure of self-regulation of personality with psychological dependence in adolescence. Cand. Psychol. Sci. Diss. Abstr.]. Tambov, 2010, 22.
16. Snegireva T. V. Psikhologicheskie faktory deformatsii gotovnosti lichnosti k samorealizatsii v issledovaniakh otechestvennykh psikhologov [Psychological factors of deformations of readiness of the person to self-

realization in researches of domestic psychologists]. *Vestnik nizhneartovskogo gosudarstvennogo gumanitarnogo universiteta = Vestnik Nizhneartovsk State University*, no. 3 (2009): 61–68.

17. Bokhan N. A., Ovchinnikov A. A. *Dissociative model of addictions formation*. Saint-Louis, MO, USA: Publishing House Science and Innovation Center, 2014, 324.

18. Bokhan N. A., Mandel' A. I., Ivanova S. A., Prokop'eva V. D., Artem'ev I. A., Nevidimova T. I., Masterova E. I., Voevodin I. V., Abolonin A. F., Shushpanova T. V. Starye i novye problemy narkologii v kontekste mezhdistsiplinarnykh issledovaniy [Old and new problems of addiction in the context of interdisciplinary research]. *Voprosy narkologii = Journal of Addiction Problems*, no. 1 (2017): 26–62.

19. Leont'ev D. A., Mandrikova E. Iu., Osin E. N., Plotnikova A. V., Rasskazova E. I. Opyt strukturnoi diagnostiki lichnostnogo potentsiala [Experience of structural diagnostics of personal potential]. *Psikhologicheskaya diagnostika = Psychological diagnostics*, no. 1 (2007): 8–31.

20. Leontiev D. A., Osin E. N. Refleksii "khoroshaia" i "durnaia": ot ob"iasnitel'noi modeli k differentsial'noi diagnostike [Reflection "good" and "bad ": from explanatory model to differential diagnosis]. *Psikhologiya. Zhurnal Vysshei shkoly ekonomiki = Psychology. Journal of Higher school of Economics*, 11, no. 4 (2014): 110–135.

21. Mandrikova E. Iu. Razrabotka oprosnika samoorganizatsii deiatel'nosti (OSD) [Development of a self-organization questionnaire]. *Psikhologicheskaya diagnostika = Psychological diagnostics*, no. 2 (2010): 87–111.

22. Leontiev D. A., Rasskazova E. I. *Test-zhiznestoikosti* [Test Hardiness]. Moscow: Smysl, 2006, 63.

23. Osin E. N., Leontiev D. A. *Aprobatsiia russkoiazychnykh versii dvukh shkal ekspress-otsenki sub"ektivnogo blagopoluchii: materialy III Vserossiiskogo sotsiologicheskogo kongressa* [Approbation of Russian versions of two scales of express assessment of subjective well-being: Proc. III all-Russian Sociol. Congress]. Moscow: Izd-vo Instituta psihologii RAN, 2008. Available at: <https://publications.hse.ru/chapters/78753840> (accessed 12.10.2018).

24. Rasskazova E. I. Metodika otsenki kachestva zhizni udovletvorennosti: psikhometricheskie kharakteristiki russkoiazychnoi versii [Evaluation of quality of life enjoyment and satisfaction: psychometric properties of a Russian-language measure]. *Psikhologiya. Zhurnal Vysshei shkoly ekonomiki = Psychology. Journal of Higher school of Economics*, 9, no. 4 (2012): 81–90.

25. Yanitskiy M. S., Seryy A. V., Braun O. A., Pelekh Yu. V., Maslova O. V., Sokolskaya M. V., Sanzhaeva R. D., Monsonova A. R., Dagbaeva S. B., Neyaskina Yu. Yu., Kadyrov R. V., Kapustina T. V. Identichnost' kak dinamicheskaya ierarkhicheskaya sistema: sotsial'nyi i kul'turnyi kontekst formirovaniia [Identity as a dynamic hierarchical system: social and cultural context of formation]. *Bulletin of Kemerovo State University*, no. 2 (2018): 131–140.