

УДК 902 (571.17)

КОЛЛЕКЦИЯ НАТЕЛЬНЫХ КРЕСТОВ ИЗ ПОСЕЛЕНИЯ КУЛАКОВО III В НИЖНЕМ ПРИТОМЬЕ

Александр С. Сизёв^{1. @1. *}, *Любовь Н. Ермоленко*^{2. @2. *}, *Александр И. Соловьёв*^{3. @3. *}

¹ Историко-культурный и природный музей-заповедник «Томская Писаница», 650000, Россия, г. Кемерово, ул. Томская, 5а

² Кемеровский государственный университет, 650000, Россия, г. Кемерово, ул. Красная, 6

³ Институт археологии и этнографии Сибирского отделения Академии наук, 630090, Россия, Новосибирск, пр. Акад. Лаврентьева, 17

@¹ asizyov@list.ru

@² lyubov.ermolenko@mail.ru

@³ easolovievy@mail.ru

Поступила в редакцию 23.10.2017. Принята к печати 29.03.2018.

Ключевые слова:

Нижнее Притомье, Кулаково III, XVII–XVIII вв., нательные кресты, ставрография.

Аннотация: В статье изложены результаты изучения ставрографических материалов XVII–XVIII вв., происходящих с поселения Кулаково III – памятника, который может быть соотнесен с деревней Корчуганово, зафиксированной в «Чертежной книге Сибири» С. Ремезова. В научный оборот вводится коллекция из 26 нательных металлических крестов, дается описание, типологическая характеристика и хронологическая атрибуция анализируемых предметов христианского культа, выявляются аналогии в опубликованных материалах. Большинство из рассмотренных крестов относятся к типу 4 классификации, разработанной В. И. Молодиным по материалам Восточной Сибири (Илимский острог). Это экземпляры с детализированной иконографией и элементами, дополняющими контур изделия – отходящими от средокрестия лучами, парными волютами, окружающими средокрестие «венком», «языками пламени» по краям нижней лопасти и др. Морфологический и иконографический анализ крестов свидетельствует об их индивидуальном характере. Круг аналогий нательным крестам из Кулаково III включает материалы из северной и северо-восточной России, что подтверждает данные письменных источников об исходных территориях миграции русского населения в Притомье.

Для цитирования: Сизёв А. С., Ермоленко Л. Н., Соловьёв А. И. Коллекция нательных крестов из поселения Кулаково III в Нижнем Притомье // Вестник Кемеровского государственного университета. 2018. № 2. С. 50–59. DOI: <https://doi.org/10.21603/2078-8975-2018-2-50-59>.

Введение. В последнее десятилетие в Западной Сибири интенсивно развивается такое исследовательское направление, как русская археология. Накопление материалов сопровождается появлением публикаций отдельных категорий предметов русской культуры, в том числе коллекций крестов-тельников [1–6]. Между тем до сих пор нет специальных работ, посвященных нательным крестам из русских памятников Кузнецкого Притомья, сведения о них содержатся в публикациях другой проблематики [7, с. 419, 420, 422; 8, с. 33; 9, с. 27; 10, с. 69]. Цель настоящей статьи – введение в научный оборот коллекции нательных крестов из памятника Кулаково III.

Поселение Кулаково III расположено в 1,6 км к северу от с. Кулаково (Яшкинский административный район, Кемеровская область). Памятник открыт в 2017 г. Нижнетомским отрядом Кузбасской археологической экспедиции под руководством А. Г. Марочкина. Поселение находится на первой надпойменной террасе правого берега р. Томь, прорезанной двумя оврагами,

возле которых прослеживаются жилищные западины (рис. 1). В овражных осыпях собран археологический материал – предметы конской упряжи, обломки посуды, наконечники стрел и др. Большая часть артефактов, в том числе нательных крестов, была получена нами для ознакомления, включая фотографирование от местного жителя, занимавшегося несанкционированным поиском. В результате осмотра овражных обнажений и прилегающей к поселению территории признаков кладбища нами выявлено не было.

Поселение Кулаково III, по мнению одного из авторов статьи – А. С. Сизёва, может быть соотнесено с деревней Корчуганово (Курчуганова) из «Чертежной книги Сибири», зафиксировавшей расположение населенных пунктов на конец XVII в. В «Описании Томского уезда Тобольской провинции в Сибири в нынешнем его положении, в октябре 1734 г.» Г. Ф. Миллера упоминаются две деревни с названием Курчуганово (Корчуганово) [11]. Одна располагалась на р. Малая Сосновка, другая – между селом Никольским (совре-

* Работа выполнена в рамках государственного задания Министерства образования и науки РФ № 33.2597.2017/ПЧ.

менное с. Кулаково) и д. Соломатово (именно на этом участке находится археологическое поселение Кулаково III). Деревня Корчуганово также значится в ревизских сказках – в материалах девяти ревизий с 1720 по 1858 гг. [12, с. 159]. Поскольку до настоящего времени существует лишь одна деревня Корчуганово – на р. Сосновка, логично предположить, что в ревизских сказках числилась именно она. На карте Томского уезда из атласа Тобольской губернии 1798 г. на участке между деревней Соломатово и селом Кулаково не было

отмечено никаких деревень. Исходя из приведенных фактов можно предположить, что деревня Корчуганово перестала существовать здесь в период между серединой 30-х гг. и концом XVIII в. В соответствии с предложенной идентификацией поселение Кулаково III может быть предварительно датировано последней четвертью XVII – второй половиной XVIII вв. В эту хронологию «укладывается» и нумизматический материал – «петровские» копейки-чешуйки.

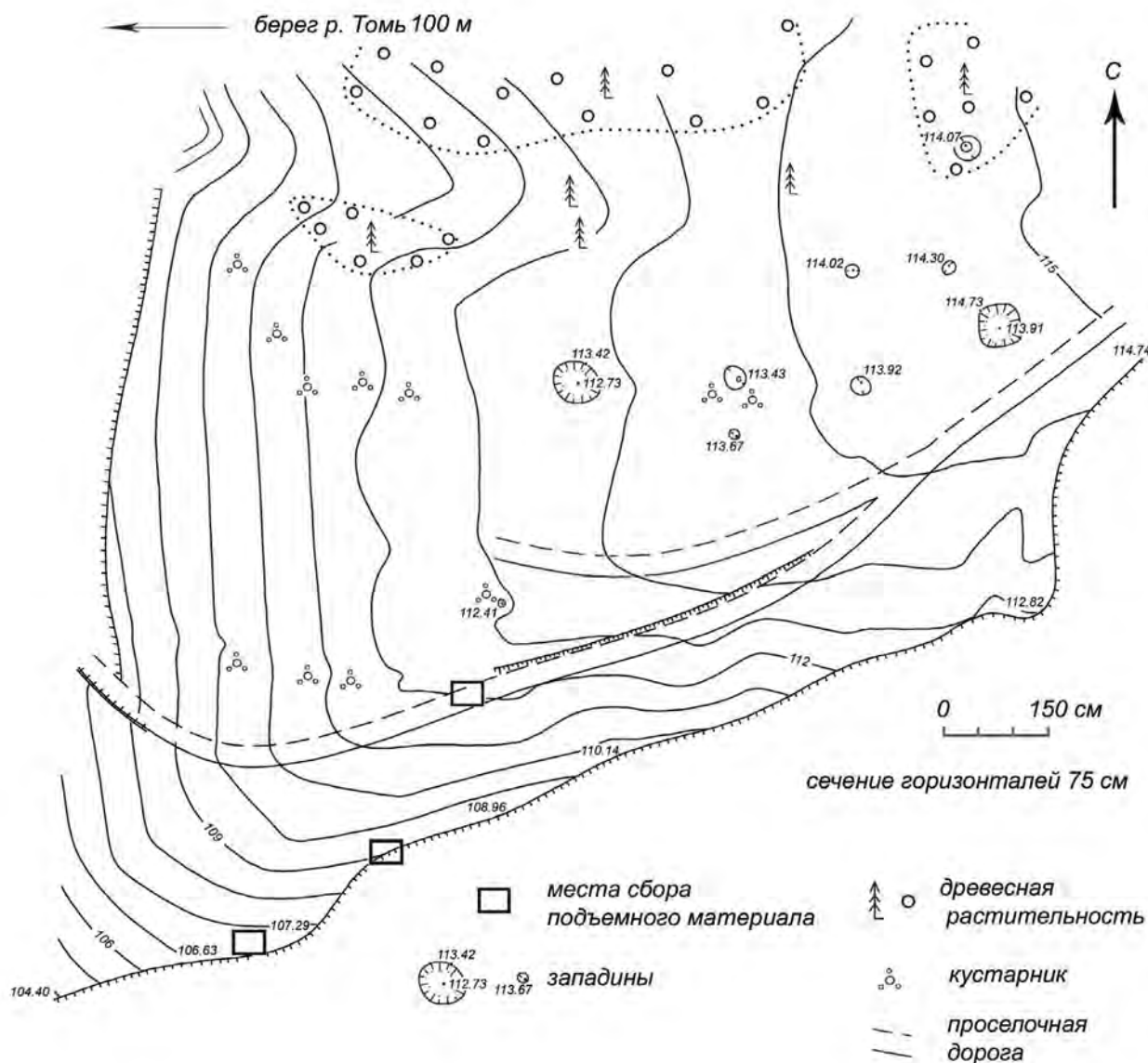


Рис. 1. Топографический план поселения Кулаково III
Fig. 1. Topographic map of the archeological site Kulakovo III

Коллекция металлических нательных крестов из поселения Кулаково III включает 19 целых изделий и 7 фрагментов. За редкими исключениями кресты относятся к разряду четырехконечных двусторонних. Большинство из них с обеих сторон окантованы рельефным валиком, рельефом выполнены также иконографические детали, в том числе надписи. Рассмотренные в статье кресты систематизированы в соответствии с предло-

женной В. И. Молодиным классификацией сибирских крестов-тельников Илимского острога.

Описание крестов. Поскольку коллекция находится в частных руках и мало доступна для исследователей, считаем целесообразным дать подробное описание материала (кресты № 2, № 9 и № 10 на рисунках не представлены).

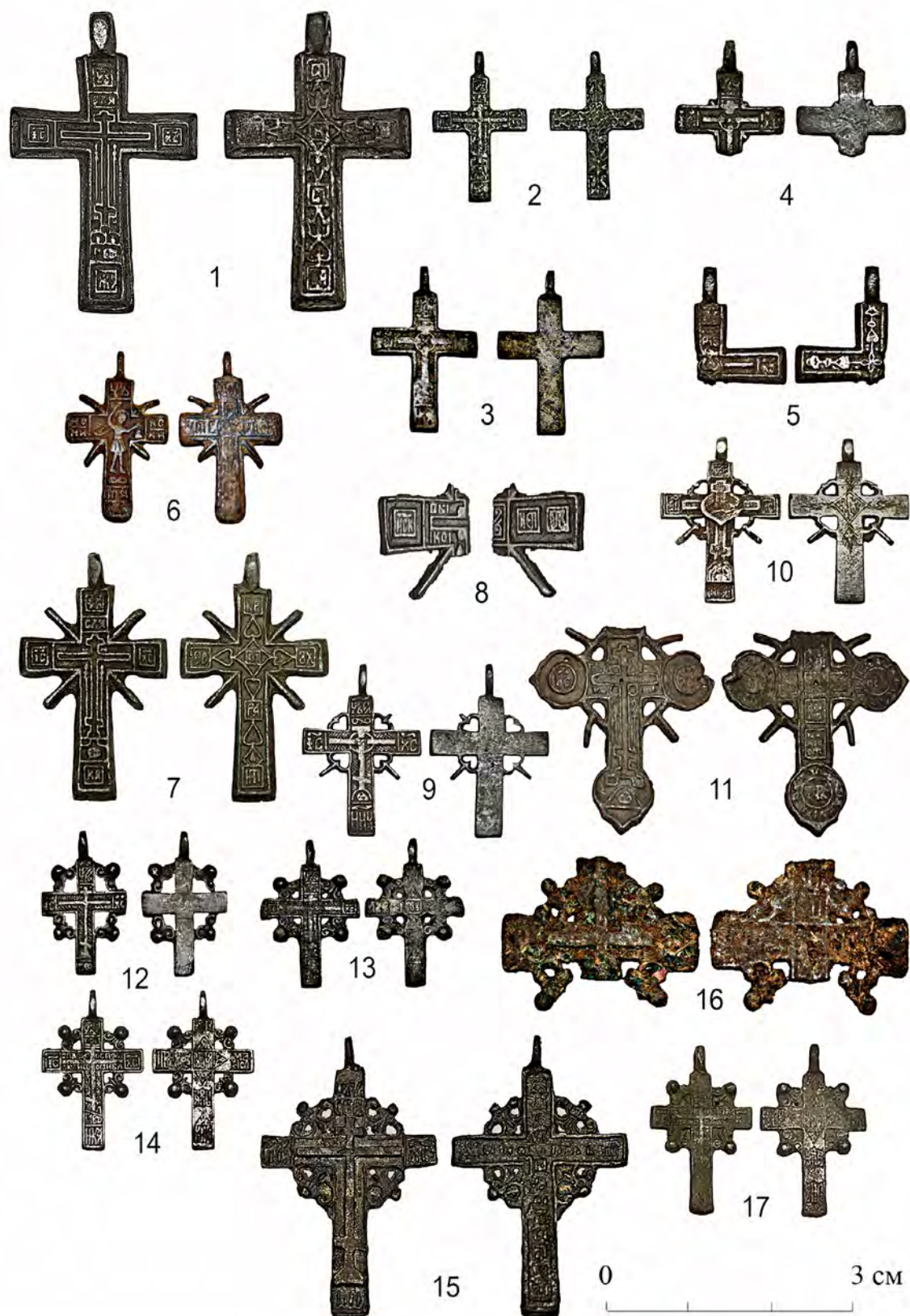


Рис. 2 (начало). Нательные кресты с поселения Кулаково III. 1 – крест № 1; 2 – крест № 3; 3 – крест № 4; 4 – крест № 5; 5 – крест № 6; 6 – крест № 7; 7 – крест № 8; 8 – крест № 11; 9 – крест № 12; 10 – крест № 13; 11 – крест № 14; 12 – крест № 15; 13 – крест № 16; 14 – крест № 17; 15 – крест № 18; 16 – крест № 19; 17 – крест № 20

Fig. 2 (to be continued). Baptismal crosses from Kulakovo III. 1 – cross № 1; 2 – cross № 3; 3 – cross № 4; 4 – cross № 5; 5 – cross № 6; 6 – cross № 7; 7 – cross № 8; 8 – cross № 11; 9 – cross № 12; 10 – cross № 13; 11 – cross № 14; 12 – cross № 15; 13 – cross № 16; 14 – cross № 17; 15 – cross № 18; 16 – cross № 19; 17 – cross № 20

Крест № 1 (рис. 2, 1). Простой формы. Размеры $5,3 \times 3,2 \times 0,1$ см. На лицевой стороне воспроизведен восьмиконечный крест, фланкированный копьем и тростью с «губой». Под его косою перекладиной имеются два мелких неопределимых знака. Над крестом нанесена подчеркнутая надпись **СПЯ** (Распят, Распятие?). Основание креста опирается на стилизованное трехчастное изображение Голгофы. Ниже находится поле с буквой **Г** (Голгофа? Голова?) и трудноопределимым изображением (Голова Адама?) справа. На четырех концах предмета размещены надписи в квадратных щитках. Надпись на верхнем конце неразборчива. На левом и правом концах, соответственно, размещены монограммы **ИС** (Иисус) и **ХС** (Христос). На нижнем конце – литера **Ж** и нечитаемый знак справа от нее. Обратная сторона креста украшена орнаментом. На перекрестии изображен крест, образованный ромбом, каждый из углов которого переходит в трилистник. Внутри креста размещен квадрат со вписанным в него знаком **Н** (Назорей). Каждое из «трилистных» окончаний креста примыкает к квадрату с неразборчивым знаком внутри. На нижней лопасти за квадратом следуют направленные к нему трилистник и сердцевидная фигура со стилизованным крестом в основании. На конце нижней лопасти в квадрате имеется плохо различимая надпись (**ОА?**).

Крест № 2. Идентичный по размерам и иконографии кресту № 1.

Крест № 3 (рис. 2, 2). Простой формы. Размеры $2,7 \times 1,7 \times 0,1$ см. На лицевой стороне изображен рельефный восьмиконечный крест, слева от которого находится копье, а справа – трость с «губой». Пространство над и под горизонтальной перекладиной рельефного креста покрыто мелкими нечитаемыми надписями. Надпись над вершиной креста, так же как детали под его основанием, неразборчивы. На концах предмета в квадратных рамках заключены надписи. Читается только монограмма имени Христа (**ИС** и **ХС**) на концах перекладины. Обратная сторона креста декорирована затертым витиеватым орнаментом.

Крест № 4 (рис. 2, 3). Простой формы, односторонний. Размеры $2,9 \times 1,9 \times 0,1$ см. На лицевой стороне изображен рельефный восьмиконечный крест, средокрестие которого охвачено кругом (венком), описывающим углубление в форме косога креста. Хотя детали в основании восьмиконечного креста затерты, прослеживаются очертания головы (черепа) Адама. На концах предмета в квадратных рамках помещены плохо различимые надписи.

Крест № 5 (рис. 2, 4). С обломанной нижней лопастью, тождественный по форме и иконографии кресту № 4, за исключением коротких лучей, отходящих от углов средокрестия. Размеры $1,8 \times 1,9 \times 0,1$ см. На концах креста расположены надписи в рамках. Читается монограмма **ИС** и **ХС** на концах перекладины.

Крест № 6 (рис. 2, 5). Фрагмент (верхняя и правая лопасть с средокрестием). Размеры $2 \times 1,6 \times 0,1$ см. На лицевой стороне изображен рельефный крест с цатой на перекрестии. Верхняя лопасть креста покрыта надписями в две строки, разделенные чертой – **ЦЬС** (Царь Славы) и **РІС**. На конце правой лопасти в ква-

дратной рамке помещена надпись **ХС** (Христос). Средокрестие оборотной стороны занимает крестообразный цветок, от лепестков которого отходят линии, соединяющие орнамент («сердечки», овалы, сегментовидные фигуры), украшающий ветки креста.

Крест № 7 (рис. 2, 6). С лучами, выходящими из углов средокрестия, тремя прямоугольными концами и скругленным нижним. Размеры: $3,2 \times 1,9 \times 0,1$ см. На лицевой стороне изображен святой мученик Никита Бесогон, побивающий беса. Под ногами святого изображена горизонтальная восьмерка – символ бесконечности. На верхнем конце креста имеется надпись **ЦРЬ**. На остальных концах надписи расположены в две строки, разделенные чертой, на правом и левом, соответственно, **ИС / НИ** и **ХС / КИ**, на нижнем различима только верхняя строка – **ТА**. В совокупности надписи составляют имена «Иисус Христос», «Никита». На покрытой надписями оборотной стороне читается **ТВОЕ-МУПОК**. Вероятно, это фрагмент молитвы «Кресту Твоему поклоняемся».

Кресты № 8–10 почти идентичны. Все они с прямоугольными концами и лучами, выходящими из углов средокрестий. Размеры: $4,3 \times 2,6 \times 0,2$ см (крест № 8) (рис. 2, 7), $4,2 \times 2,5 \times 0,2$ см (крест № 9), $4,1 \times 2,4 \times 0,1$ см (крест № 10). Кресты с обеих сторон окантованы по периметру рельефной линией. На внешней стороне изображен рельефный восьмиконечный крест в крестообразном обрамлении, фланкированный копьем и тростью. Над крестом располагается заключенная в прямоугольник надпись **СЛВ** (Слава), под крестом – символическое изображение Голгофы (с головой Адама?). На всех четырех концах предмета имеются надписи в квадратных рамках. Надпись на верхнем конце неразборчива, на левом и правом концах, соответственно, размещены части монограммы **ИС** и **ХС**, на нижнем конце написано **КА**. В средокрестии оборотной стороны изображен ромб с вписанным квадратом. К углам ромба примыкают сердцевидные фигуры, «указывающие» на квадраты с надписями внутри. На нижней лопасти к такому квадрату последовательно примыкают «указывающая» на него сердцевидная фигура, усеченный ромб и квадрат с какой-то надписью.

Крест № 11 (рис. 2, 8). Фрагмент (левая лопасть с почти прямоугольным окончанием). Размеры $0,7 \times 1,6 \times 0,1$ см. Из нижнего угла средокрестия выходит луч. На конце лопасти имеется надпись **ИСК** в квадратной рамке. Сохранился участок изображения Голгофского Креста с короткой верхней и длинной средней перекладинами. Над и под основной перекладиной размещены короткие надписи **ОБИ** и **КОИ**. На оборотной стороне фрагмента видны часть украшения средокрестия (прямоугольная рамка, вмещающая орнамент) и две квадратные рамки на лопасти с надписями.

Крест № 12 (рис. 2, 9). Односторонний. Средокрестие имеет ажурное обрамление из сердцеобразных деталей, от которых отходят лучи. Размеры $3,5 \times 2,1 \times 0,1$ см. На внешней стороне изображен семиконечный крест с венком вокруг средокрестия, опирающийся на воспроизведенную полуокружность Голгофу с головой Адама внутри. Над верхней перекладиной Гол-

гофского Креста изображен знак, напоминающий титло. На концах предмета размещены рамки с надписями. На верхнем конце – **ЦРЬСЛ** (Царь Славы), на левом и правом, соответственно, **ИС** и **ХС**, на нижнем – **НИКА**.

Крест № 13 (рис. 2, 10). Обрамление средокрестия идентично кресту № 12. Размеры $3,6 \times 2,2 \times 0,1$ см. На лицевой стороне изображен восьмиконечный крест с цатой на средокрестии, установленный на Голгофе. На концах предмета размещены надписи в рамках – **ЦРЬСЛ** (Царь Славы) на верхней лопасти, **ИС** и **ХС** на левой и правой лопастях. Надпись на нижней лопасти затерта. В центре оборотной стороны креста помещен ромб с нечитаемыми знаками, от углов которого отходят колосья.

Крест № 14 (рис. 2, 11). С окончаниями «луковичной» формы. Средокрестие заключено в ажурную ромбическую рамку из стерженьков, от середины которых отходят лучи. Верхняя часть обломана. Размеры $3,5 \times 3,5 \times 0,1$ см. На лицевой стороне изображен восьмиконечный крест на ступенчатом основании, обозначающем Голгофу, слева от креста находится копьё, справа – трость. В углах средокрестия показаны круги. Над и под горизонтальной перекладиной идут нечитаемые надписи. Во внутреннем из двух concentрических кругов, вписанных в левое и правое луковичные окончания лопастей, помещены надписи **ИС** и **ХС**. На нижнем окончании под ступенчатым символом Голгофы имеется колоколовидное изображение пещеры с головой Адама внутри. На оборотной стороне крестообразно расположены 6 квадратов с неразборчивыми надписями. В каждое из «луковичных» окончаний вписаны две concentрические окружности с надписями, соответственно, центральной и круговой.

Кресты № 15–20. Общие элементы их конструкции – прямоугольные окончания боковых лопастей и ажурное обрамление средокрестия, состоящее из четырех пар волют, увенчанных шариками. Парные волюты могут разделяться стрижнем.

Крест № 15 (рис. 2, 12). Односторонний. Размеры $2,2 \times 1,5 \times 0,1$ см. На передней стороне изображен восьмиконечный крест, пространство вокруг которого заштриховано косыми линиями. На концах предмета размещены надписи в рамках. Вверху – **ЦРЬСЛ**, на концах перекладины – **ИС** и **ХС**, на нижнем конце написано **ГЛ** (Голгофа) и схематично изображен череп Адама.

Крест № 16 (рис. 2, 13). Размеры $2,9 \times 1,7 \times 0,1$ см. На лицевой стороне прослеживается рельеф Голгофского Креста. Пространство над и под его длинной перекладиной покрыто косыми штрихами. Надписи на верхнем, правом и левом концах предмета такие же, как на кресте № 15. Рельеф изображений на нижней лопасти нечеткий. Обратная сторона затерта. На средокрестии и на конце левой лопасти есть какие-то надписи в рамках.

Крест № 17 (рис. 2, 14). Размеры $3 \times 1,9 \times 0,1$ см. На лицевой стороне изображен рельефный восьмиконечный крест, по сторонам от него – копьё и трость. Над и под верхней перекладиной креста идут надписи. Надпись сверху читается **СПАСИ ГОСПОДИ**. Под нижней перекладиной слева помещена буква **М** (Мес-

то), справа – **Л** (Лобное). Над крестом имеется надпись **РСП**, под основанием креста, отделенным косой чертой, написано **ГЛ** и изображен череп Адама. На всех четырех концах предмета расположены надписи в щитках. Надпись на верхнем конце нечеткая, на левом и правом размещена монограмма **ИС** и **ХС**, на нижнем написано **НКА** (Ника). В центре тыльной стороны креста находится квадрат с нечитаемой надписью, от сторон которого отходят орнаментированные треугольники. Другой квадрат с надписью размещен в средней части нижней лопасти и еще четыре – на концах креста.

Крест № 18 (рис. 2, 15). Размеры $5,1 \times 3,1 \times 0,1$ см. На лицевой стороне изображен восьмиконечный крест, стоящий на Голгофе. Надписи размещены на трех концах предмета: на верхнем – **ЦРЬ СЛВ** (Царь Славы), на левом и правом концах перекладины – **ИС** и **ХС**. На нижнем конце изображены четыре вертикальные линии. Обратная сторона имеет следы надписей.

Крест № 19 (рис. 2, 16). Фрагмент креста плохой сохранности без верхнего окончания и нижней лопасти. На лицевой стороне различимы очертания Голгофского Креста.

Крест № 20 (рис. 2, 17). Размеры $3 \times 1,9 \times 0,1$ см. Сходен с крестом № 17.

Крест № 21 (рис. 2, 18). Фрагмент (нижняя лопасть). Размеры $2,2 \times 0,7 \times 0,1$ см. На лицевой стороне сохранилась часть изображения креста с косой перекладиной, установленного на Голгофе, древки копьё и трости. Под Голгофой проходит надпись **НКА**. Обратная сторона полностью покрыта текстом, фрагмент которого удалось прочитать: ... **ЦРЕМДЕРЖАВ...**

Кресты № 22–25 относятся к категории «огненных». Их общие признаки – ажурное обрамление средокрестия парными волютами с шариками, фигурные окончания боковых лопастей и детали по бокам нижней лопасти, символизирующие пламя.

Крест № 22 (рис. 2, 19). Имеет следы красной эмали на поверхности. Подробно описать иконографию креста невозможно из-за заглаженности поверхности. Аналогичный крест найден на поселении Лучшево III (XVII–XVIII вв.) в Притомье [8, с. 33].

Крест № 23 (рис. 2, 20). Размеры $4,5 \times 3,3 \times 0,1$ см. Все концы креста прямоугольные, углы и края украшены «шариками», на некоторых из них заметен спиралевидный рельеф. На внешней стороне находится изображение восьмиконечного креста на Голгофе, внутри которой находится голова Адама. Остальная часть лицевой поверхности покрыта неразборчивыми надписями. Надписи на лицевой и обратной стороне креста многострочные, строки разделены рельефными валиками. На обороте надписи чередуются с орнаментом в клеймах.

Крест № 24 (рис. 2, 21). Окончания перекладин выполнены в форме трилистника с небольшим выступом на вершине. Размеры $4,3 \times 3,1 \times 0,1$ см. На лицевой стороне изображен восьмиконечный крест. Над ним через разделительную черту идет надпись **РСП**. Выше и ниже основной перекладины написаны начальные слова текста молитвы Честному Кресту. Читается ее начало **ДА ВОСКРЕСНЕТ БОГ РАЗЫД**, т. е. молит-

ва изложена в старообрядческом варианте [13, с. 336]. Слева и справа перекладки идут вертикальные надписи, из них читается левая – **КРЕСТ**. По левую и правую сторону от креста показаны копье и трость, древки которых составлены надписями **КОПЬЕ** и **ТРОСТЬ**. Слева и справа под нижней косой перекладной помещены надписи **МЛ** (Место Лобное) и **РБ** (Рай Бысть), еще ниже под косой чертой имеется надпись **ГЛВ** (Голова) и схематичное изображение головы Адама. В прямоугольных рамках на верхнем и нижнем концах предмета заключены надписи, соответственно, **ЦРСЛ** (Царь Славы) и **НИКА**. В трилистниках на левом и правом концах креста размещена монограмма имени Христа (**ИС** и **ХС**). Рисунок на оборотной стороне сглажен. В центре различается ромб (с надписью?), от которого отходит витиеватый, возможно растительный, орнамент.

Крест № 25 (рис. 2, 22). Фрагмент (нижняя лопасть). Размеры $2,3 \times 1,3 \times 0,1$ см, декорированная «огненными языками» и шариками. Изображения на обеих сторонах креста затерты. На внешней стороне просматривается основание рельефного креста с косой перекладной, под которой идет надпись **МЛ РБ** (Место Лобное Рай Бысть). Через косую черту ниже помещена надпись, в которой читаются первые буквы **ГЛ...** (Голгофа или

голова Адама?). Под этой надписью проведена черта и написано слово **НИКА**. На оборотной стороне чередующиеся квадратные клейма с надписями и орнаментом.

Крест № 26 (рис. 2, 23). Верхний и нижний концы креста оформлены в виде коротких перекладин. Нижняя перекладка заканчивается треугольной деталью («лопаточковидное» окончание). Размеры креста $3 \times 1,6 \times 0,1$ см. На внешней стороне изображен рельефный восьмиконечный крест с копьем и тростью по сторонам, опирающийся на Голгофу, символизируемую головой Адама. В прямоугольных рамках на концах предмета размещены надписи: на верхнем **ЦРЬ**, на левом и правом, соответственно, **ИС** и **ХС**, на нижнем надпись неразборчива (зеркальная? **НИК?**). На боковых краях коротких перекладин идут вертикальные ряды из 4–5 мелких полусферических выпуклостей. Обратная сторона креста украшена орнаментом. В центре находится ромб со слегка вогнутыми сторонами, обрамленный дугами, заканчивающимися волютами, к которым примыкают сердцевидные фигуры. На нижнем конце креста под сердцевидной фигурой есть еще два орнаментальных элемента. Боковые края коротких перекладин покрыты косыми параллельными насечками.

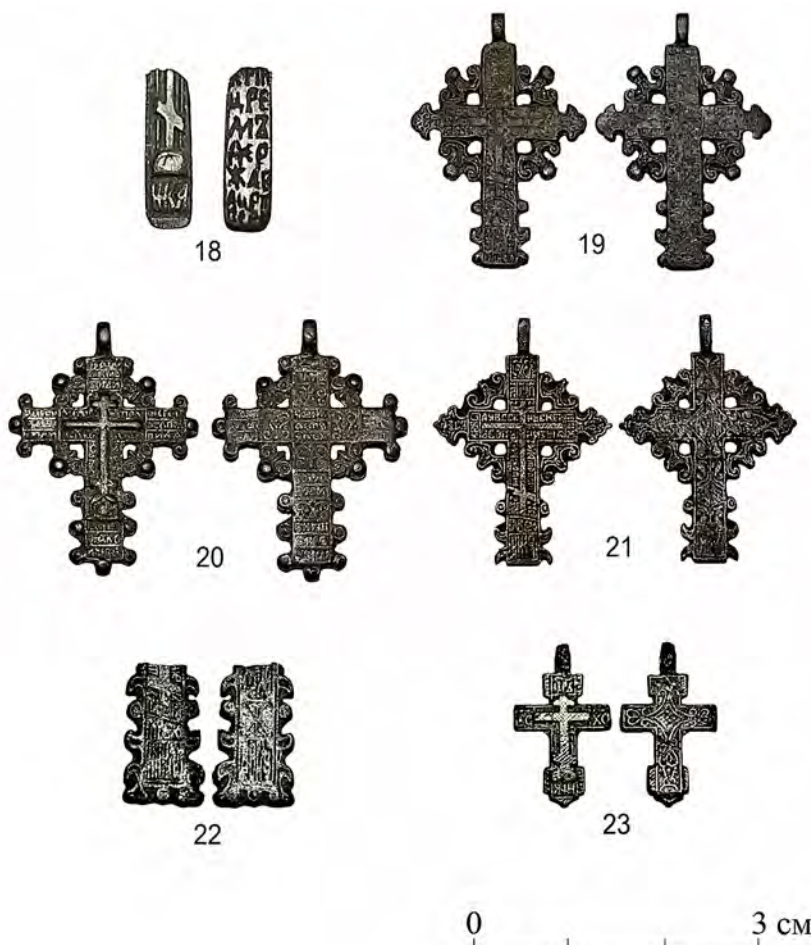


Рис. 2 (окончание). Нательные кресты с поселения Кулаково III. 18 – крест № 21; 19 – крест № 22; 20 – крест № 23; 21 – крест № 24; 22 – крест № 25; 23 – крест № 26

Fig. 2 (continued). Baptismal crosses from Kulakovo III. 18 – cross № 21; 19 – cross № 22; 20 – cross № 23; 21 – cross № 24; 22 – cross № 25; 23 – cross № 26

Систематизация и вопросы датировки. Кресты № 1–3 по абрису сходны с крестами типа 1 (подтип 2) классификации В. И. Молодина. Такие кресты бытовали во второй половине XVII–XVIII вв. [14, с. 43]. Точных соответствий рассматриваемым крестам в коллекции из Илимского острога не выявлено.

Кресты № 4 и № 6 имеют сходство с экземплярами из Илимского острога, отнесенными В. И. Молодиным к типу 1 (подтип 2, вариант 4, подвариант 4 и подтип 2, вариант 5, подвариант 2). Исследователь отметил, что кресты первого типа использовались во второй половине XVII–XVIII вв. старообрядцами и православными христианами как в Европейской части России (Москва, Вятка, Старая Рязань, Калуга), так и в Сибири (Таймыр, Нерчинский острог, Тискинский могильник, Албазинский острог) [14, с. 48].

Крест № 5 тождественен по иконографии кресту № 4, но лучи, исходящие из средокрестия, позволяют отнести его к типу 4 (подтип 1).

Крест № 7 по форме очертаний можно отнести к типу 4 (подтип 1) классификации В. И. Молодина [14, с. 52]. Подобный экземпляр обнаружен на кладбище Спасской церкви в г. Иркутске, которое действовало в XVIII в. И. М. Бердников выявил аналогии этому кресту в материалах XIV–XVI вв. из Новгорода, Твери, Москвы [15, с. 168]. Кресты XIV–XVIII вв. с такими же, как на кресте № 7, надписями найдены в Пскове и Изборске [16, с. 120].

Кресты № 8–10 тоже сходны с крестами типа 4 (подтип 1, вариант 2, подвариант 1) классификации В. И. Молодина. Время их бытования в Сибири приходится на XVII–XVIII вв. Кресты этой разновидности обнаружены в Сибири на Спасском кладбище [15, рис. 2, 34] и на территории Саянского острога, а в Европейской части России – в Старой Руссе, Москве, Твери, Пскове [14, с. 52, 53].

Крест № 11 ввиду фрагментарности нельзя детально соотносить с конкретным типом классификации В. И. Молодина, однако лучи, исходящие из средокрестия, могут указывать на принадлежность изделия к типу 4.

По оформлению средокрестия крестов № 12 и № 13 их можно отнести к типу 4 подтипу 2 классификации

В. И. Молодина. Семиконечный крест с венком встречается в иконографии крестов XVII в. с территории европейской части России [17, с. 331]. Кресты с аналогичным способом оформления средокрестия найдены на Спасском кладбище г. Иркутска [15, рис. 2, 14].

Крест № 14 может быть причислен к типу 4 (подтип 6) классификации В. И. Молодина. Подобные кресты датируются XVII–XVIII вв., они встречаются в материалах юга России (Северский Донец) и центральной ее части (Москва), а также в Сибири (Албазинский острог) [14, с. 60; 7, с. 422; 15, с. 169].

Кресты № 15–20 по признаку обрамления средокрестия парными волютами с шариками аналогичны крестам типа 4, подтипа 3 классификации В. И. Молодина [14, с. 55]. Такие кресты бытовали в XVII–XVIII вв. как в Северной и Восточной Европе (Шпицберген, Двина и Печера), Европейской части России, так и в Сибири (Албазинский острог, Тискинский могильник) [14, с. 57; 15, рис. 2, 9; 5, с. 201].

«Огненные» кресты № 22–25 идентичны крестам типа 4 (подтипа 5) классификации В. И. Молодина [14, с. 59]. Подобные кресты обнаружены и в Центральной части России, и в Сибири – на Спасском кладбище г. Иркутска [15, рис. 2, 12].

Крест № 26 – нестандартный, он не укладывается в типологию В. И. Молодина. Кресты идентичной формы имеются в ставрографических материалах XIV–XVI вв. из Москвы, Твери, Новгорода, Старой Рязани [17, с. 328]. Похожие единичные экземпляры, датирующиеся XVII–XVIII вв., найдены в Новокузнецке, Иркутске, Тобольске [7, с. 422; 15, рис. 2, 30; 5, с. 202].

Таким образом, кресты публикуемой коллекции с поселения Кулаково III в основном датируются XVII–XVIII вв. и имеют аналогии в материалах из Восточной и Северной Европы, Европейской части России, Восточной и Западной Сибири. Собранный на поселении нумизматический материал и данные исторической картографии косвенно подтверждают эту дату.

В сводной таблице представлено количественное распределение крестов-тельников по типам и подтипам классификации В. И. Молодина.

Таблица. Типы и подтипы нательных крестов с поселения Кулаково III
Table. Typology of baptismal crosses from Kulakovo III

Тип	Количество	Подтип	Количество
Тип 1	5	Подтип 2	5
Тип 4	18	Подтип 1	5
		Подтип 2	2
		Подтип 3	6
		Подтип 5	4
		Подтип 6	1
Тип не определен (фрагмент)	2	–	–
Нестандартный тип	1	–	–

В заключение следует отметить, что кресты, найденные на территории поселения Кулаково III, очевидно, были отлиты в индивидуальных формах, поскольку отличаются деталями. Характерно отсутствие на памятнике штампованных крестов, что также присуще предполагаемому периоду существования поселения. Наличие в коллекции крестов-тельников, восходящих к более древним типам, могло быть в первую очередь обусловлено устойчивой религиозной традицией, что не исключает версии И. М. Бердникова о передаче не-

которых крестов по наследству [15, с. 176]. Впрочем, эта версия, равно как и допущение возможности изготовления крестов по старым образцам, предполагает сохранение у местного населения приверженности к родительской вере и близкой им дореформенной символике. Аналогии рассмотренным крестам в ставрографических материалах из северной и северо-восточной России соответствуют сведениям письменных источников о том, что русские старожилы Притомья преимущественно были выходцами из этих областей.

Литература

1. Боброва А. И. Нателные кресты с Тискинского могильника // Археология, этнография и антропология Евразии. 2004. № 4. С. 107–115.
2. Боброва А. И. Нателные кресты из могильников Прикетья // Культура русских в археологических исследованиях. Омск; Тюмень; Екатеринбург: Магеллан, 2014. Т. 1. С. 215–219.
3. Кромм И. Д., Бердников И. М. Выявление возможности датирования ставрографической коллекции Омского Прииртышья методом сравнительного анализа с материалами из некрополей г. Иркутска // Вестник Омского университета. 2012. № 4. С. 222–226.
4. Аношко О. М. Кресты-тельники из культурного слоя Тобольска // Культура русских в археологических исследованиях: междисциплинарные методы и технологии. Омск: Омский институт (РГТЭУ), 2011. С. 259–267.
5. Балюнов И. В. Частная коллекция нателных крестов собранная в городе Тобольске и его окрестностях // Культура русских в археологических исследованиях. Омск; Тюмень; Екатеринбург: Магеллан, 2014. Т. 1. С. 200–203.
6. Татаурова Л. В. Нателные кресты как конфессиональный маркер (по археологическим материалам русского комплекса Изюк-I) // Гуманитарные науки в Сибири. 2016. Т. 23. № 2. С. 28–32.
7. Ширин Ю. В. Погребальный обряд христианских кладбищ Притомья XVII–XVIII вв. // Культура русских в археологических исследованиях: междисциплинарные методы и технологии. Омск: Омский институт (РГТЭУ), 2011. С. 416–422.
8. Ширин Ю. В. Результаты археологических разведок в бассейне р. Абы // Из кузнецкой старины. 2012. Вып. 3. С. 11–33.
9. Ширин Ю. В. К проблеме этнической атрибуции южно-сибирских археологических комплексов нового времени в зоне расселения русских // Кузнецкая старина. 2006. Вып. 8. С. 25–36.
10. Марочкин А. Г., Сизёв А. С., Плац И. А., Конончук К. В. Археологическая разведка в Среднем и Нижнем течении р. Томи в 2016 г. // Ученые записки музея-заповедника «Томская Писаница». 2017. № 5. С. 67–76.
11. Миллер Г. Ф. Описание Томского уезда Тобольской провинции в Сибири в нынешнем его положении, в октябре 1734 г. Режим доступа: <http://www.vostlit.info/Texts/rus16/Miller/text6.phtml?id=9713> (дата обращения: 20.09.2017).
12. Усков И. Ю. Ревизские сказки как источник по истории Среднего Притомья // Аборигены и русские старожилы Притомья. Кемерово: Кузбассвузиздат, 2002. С. 153–175.
13. Колпакова Ю. В. Тексты молитв как составная часть иконографии средневековых нателных крестов // Псков, русские земли и Восточная Европа в XV–XVI вв. К 500-летию вхождения Пскова в состав единого русского государства: сборник трудов международной научной конференции (19–21 мая 2010). Псков, 2011. С. 28–341.
14. Молодин В. И. Кресты-тельники Илимского острога. Новосибирск: ИНФОЛИО, 2007. 248 с.
15. Бердников И. М. Кресты-тельники из раскопок некрополя Спасской церкви города Иркутска // Вестник Новосибирского государственного университета. Серия: история, филология. 2012. Т. 11. № 7. С. 164–178.
16. Колпакова Ю. В., Костючук Л. Я. Псковские нателные кресты с надписями XIV–XVII вв. (предварительные итоги наблюдений) // Вестник Псковского государственного университета. Серия: социально-гуманитарные науки. 2011. № 13. С. 119–137.
17. Винокурова Э. П. Металлические литые кресты-тельники XVII в. // Культура средневековой Москвы. XVII век. М.: Наука, 1999. С. 326–360.

COLLECTION OF BAPTISMAL CROSSES FROM THE ARCHEOLOGICAL SITE OF KULAKOVO III IN THE LOWER TOM' VALLEY

Alexandr S. Sizyov^{1. @1. *}, Lyubov N. Ermolenko^{2. @2. *}, Alexandr I. Solovyev^{3. @3. *}

¹ Kemerovo State University, 6, Krasnaya St., Kemerovo, Russia, 650000

² Historical cultural and natural museum-preserve "Tomskaya Pisanitsa", 5A, Tomskaya St., Kemerovo, Russia, 650000

³ Institute of Archeology and Ethnography of the Siberian Branch of the Academy of Sciences, 17, Ac. Lavrentiev Ave., Novosibirsk, Russia, 630090

@¹ asizyov@list.ru

@² lyubov.ermolenko@mail.ru

@³ easoloviev@mail.ru

Received 23.10.2017. Accepted 29.03.2018.

Keywords: the Lower Tom', Kulakovo III, XVII–XVIII centuries, Baptismal crosses, staurography.

Abstract: The article presents the results of the study on staurographic material of the XVII–XVIII centuries from the settlement of Kulakovo III, a site that can presumably be identified with the village of Korchuganovo marked in the "Drafting Book (Atlas) of Siberia" by S. Remezov. The study introduces a collection of 26 metal baptismal crosses into scientific use; the authors offer a detailed description, typological characteristics and chronological attributions of the Christian cult objects under analysis, as well as identify their analogues in published studies. Most of the crosses discussed belong to type 4 according to the classification developed by V. I. Molodin, which is based on the materials of Eastern Siberia (Ilmsk stockaded town). These are specimens with detailed iconography and elements complementing the outline of the object – rays radiating from the cross bars, twin volutes surrounding the cross bars like a "wreath" or "tongues of flame" along the edges of the lower blade, etc. Morphological and iconographic analysis of the crosses indicates their individuality. The range of analogies to the crosses from Kulakovo III includes materials from northern and north-eastern Russia, which confirms the data from written sources about the initial territories of the migration of the Russian population in the Tom' region.

For citation: Sizyov A. S., Ermolenko L. N., Solovyev A. I. Kolleksiia natel'nykh krestov iz poseleniia Kulakovo III v Nizhnem Pritom'e [Collection of Baptismal Crosses from the Archeological Site of Kulakovo III in the Lower Tom' Valley]. *Bulletin of Kemerovo State University*, no. 2 (2018): 50–59. DOI: <https://doi.org/10.21603/2078-8975-2018-2-50-59>.

References

1. Bobrova A. I. Natel'nye kresty s Tiskinskogo mogil'nika [Pectoral crosses from the Tiskinski cemetery]. *Arkheologiia, etnografiia i antropologiia Evrazii = Archeology, ethnography and anthropology of Eurasia*, no. 4 (2004): 107–115.
2. Bobrova A. I. Natel'nye kresty iz mogil'nikov Priket'ia [Burial Crosses from the burial sites of Priketye]. *Kul'tura russkikh v arkhelogicheskikh issledovaniakh* [Russian culture in archeological research]. Omsk; Tyumen'; Ekaterinburg: Magellan, vol. 1 (2014): 215–219.
3. Kromm I. D., Berdnikov I. M. Vyiavlenie vozmozhnosti datirovaniia stavrograficheskoi kolleksiis Omskogo priirtysh'ia metodom sravnitel'nogo analiza s materialami iz nekropolei g. Irkutsk [On possibility of dating of crosses collection from Omsk Priirtyshje by the comparisons with materials from cemeteries of Irkutsk]. *Vestnik Omskogo universiteta = Bulletin of Omsk's university*, no. 4 (2012): 222–226.
4. Anoshko O. M. Kresty-tel'niki iz kul'turnogo sloia Tobol'ska [Pectoral crosses from Tobolsk's cultural layer]. *Kul'tura russkikh v arkhelogicheskikh issledovaniakh: mezhdistsiplinarnye metody i tekhnologii* [Russian culture in archeological research: interdisciplinary methods and technologies]. Omsk: Omskii institut (RGTEU), 2011, 259–267.
5. Baliunov I. V. Chastnaia kolleksiia natel'nykh krestov sobrannaia v gorode Tobol'ske i ego okrestnostiakh [Private collection of baptismal crosses found in the town of Tobolsk and its surroundings]. *Kul'tura russkikh v arkhelogicheskikh issledovaniakh* [Russian culture in archeological research]. Omsk; Tyumen'; Ekaterinburg: Magellan, vol. 1 (2014): 200–203.

* The research was completed under Public Contract with Ministry of Education and Science of the Russian Federation No. 33.2597.2017/PP.

6. Tataurova L. V. Natel'nye kresty kak konfessional'nyi marker (po arkheologicheskim materialam russkogo kompleksa Iziuk-I) [Pectoral crosses as confessional markers (on archeological materials of Russian complex Izyuk-I)]. *Gumanitarnye nauki v Sibiri = Humanities in Siberia*, no. 2 (2016): 28–32.
7. Shirin Iu. V. Pogrebal'nyi obriad khristianskikh kladbishch Pritom'ia XVII–XVIII vv. [Funerary rite of Christian cemeteries of the Tom' Region of XVII–XVIII centuries]. *Kul'tura russkikh v arkheologicheskikh issledovaniakh: mezhdistsiplinarnye metody i tekhnologii* [Russian culture in archeological research: interdisciplinary methods and technologies]. Omsk: Omskii institut (RGTEU), 2011, 416–422.
8. Shirin Iu. V. Rezul'taty arkheologicheskikh razvedok v basseine r. Aby [Results of archeological reconnaissance on the river Aby]. *Iz Kuznetskoi stariny = From Kuznetsk old times*, no. 3 (2012): 11–33.
9. Shirin Iu. V. K probleme etnicheskoi atributsii iuzhno-sibirskikh arkheologicheskikh kompleksov novogo vremeni v zone rasseleniia russkikh [To the problem of ethnical attribution of South Siberian archeological complexes of New Epoch in Russian resettlement area]. *Kuznetskaia starina = Kuznetsk old times*, no. 6 (2006): 25–36.
10. Marochkin A. G., Sizev A. S., Plats I. A., Kononchuk K. V. Arkheologicheskaiia razvedka v Srednem i Nizhnem techenii r. Tomi v 2016 g. [The archeological reconnaissance in Middle and Lower Tom Region in 2016]. *Uchenye zapiski muzeia-zapovednika «Tomskaia Pisanitsa» = Scientific notes of museum-preserve «Tomskaia Pisanitsa»*, no. 5 (2017): 67–76.
11. Miller G. F. Miller G. F. *Opisanie Tomskogo uezda Tobol'skoĭ provintsii v Sibiri v nyneshnem ego polozenii, v oktiabre 1734 g.* [The description of Tomsk county of Tobolsk province in Siberia in the current state of affairs in October 1734]. Available at: <http://www.vostlit.info/Texts/rus16/Miller/text6.phtml?id=9713> (accessed 20.09.2017).
12. Uskov I. Iu. Revizskie skazki kak istochnik po istorii Srednego Pritom'ia [Revizskie skazki as a source of history of Middle Tom Region]. *Aborigeny i russkie starozhily Pritom'ia* [Aborigines and Russian Old-times of Tom Region]. Kemerovo: Kuzbassvuzizdat, 2002, 153–175.
13. Kolpakova Iu. V. Teksty molitv kak sostavnaia chast' ikonografii srednevekovykh natel'nykh krestov [Texts of prayers as a part of medieval iconography of pectoral crosses]. *Pskov, russkie zemli i Vostochnaia Evropa v XV–XVI vv. K 500-letiiu vkhozheniia Pskova v sostav edinogo russkogo gosudarstva: sbornik trudov mezhdunarodnoi nauchnoi konferentsii (19–21 maia 2010)* [Pskov, Russian Lands and Eastern Europe in XV – XVII centuries. To the 500th anniversary of Pskov's entry into the united Russian state: Proc. Intern. Sc. Conf. (May 19–21 2010)]. Pskov, 2011, 328–341.
14. Molodin V. I. *Kresty-tel'niki Ilimskogo ostroma* [Pectoral crosses of Ilimsk stockade town]. Novosibirsk: INFOLIO, 2007, 248.
15. Berdnikov I. M. Kresty-tel'niki iz raskopok nekropolia Spasskoi tserkvi goroda Irkutsk [The pectoral crosses found during the excavation of the church of Savior's necropolis in Irkutsk]. *Vestnik Novosibirskogo gosudarstvennogo universiteta = Bulletin of Novosibirsk State University*, 11, no. 7 (2012): 164–178.
16. Kolpakova Iu. V., Kostiuchuk L. Ia. Pskovskie natel'nye kresty s nadpisiami XIV–XVII vv. (predvaritel'nye itogi nabliudeniia) [Pskov baptismal crosses with inscriptions of XIV – XVIII centuries (preliminary research results)]. *Vestnik pskovskogo gosudarstvennogo universiteta = Bulletin of Pskov State University*, no. 13 (2011): 119–137.
17. Vinokurova E. P. Metallicheskie litye kresty-tel'niki. XVII vek [Metal cast pectoral crosses of XVII century]. *Kul'tura srednevekovoï Moskv. XVII vek* [Culture of medieval Moscow in 17th century]. Moscow: Nauka, 1999, 326–360.